



***Ewaluacja ex post  
Gminnego Programu Rewitalizacji  
Miasta i Gminy Miechów  
na lata 2016-2023***

**Miechów, listopad 2023**



## SPIS TREŚCI

1. Wstęp i metodologia ewaluacji .....	4
2. Założenia „Gminnego Programu Rewitalizacji Miasta i Gminy Miechów na lata 2016-2023” .....	6
3. Bilans realizacji przedsięwzięć rewitalizacyjnych i ich ocena jakościowa .....	18
4. Instytucjonalne zaangażowanie samorządu Miechowa i ciał przedstawicielskich we wdrażenie i monitoring „Programu” .....	27
5. Społeczna ocena znajomości programu oraz potrzeby kontynuacji działań rewitalizacyjnych .....	28
6. Analiza kluczowych danych statystycznych wykorzystywanych na potrzeby GPR (analiza sytuacji społeczno-ekonomicznej Miechowa) .....	34
7. Konkluzje i ocena potrzeby kontynuacji działań rewitalizacyjnych na obszarze Gminy i Miasta Miechowa	37

## SPIS RYSUNKÓW

Rysunek 1. Obszary rewitalizacji na terenie Miasta i Gminy Miechów .....	7
Rysunek 2. Podobszar rewitalizacji „Miechów – Centrum”, z uwzględnieniem działek (1:5 000) oraz zdjęcie satelitarne obszaru .....	8
Rysunek 3. Podobszar rewitalizacji „Miechów, Osiedle XXX-lecia” z uwzględnieniem działek (1:5 000) oraz zdjęcie satelitarne obszaru .....	9
Rysunek 4. Podobszar rewitalizacji „Miechów, rejon parku miejskiego” z uwzględnieniem działek (1:5 000) oraz zdjęcie satelitarne obszaru .....	10
Rysunek 5. Podobszar rewitalizacji „Pstroszyce Pierwsze” z uwzględnieniem działek (1:5 000) oraz zdjęcie satelitarne obszaru .....	10
Rysunek 6. Podobszar rewitalizacji „Pstroszyce Drugie” z uwzględnieniem działek (1:5 000) oraz zdjęcie satelitarne obszaru .....	11
Rysunek 7. Podobszar rewitalizacji „Zagorzyce” z uwzględnieniem działek (1:5 000) oraz zdjęcie satelitarne obszaru .....	12
Rysunek 8. Podobszar rewitalizacji „Strzeżów Drugi” z uwzględnieniem działek (1:5 000) oraz zdjęcie satelitarne obszaru .....	12
Rysunek 9. Podobszar rewitalizacji „Brzuchania” z uwzględnieniem działek (1:5 000) oraz zdjęcie satelitarne obszaru .....	13
Rysunek 10. Podobszar rewitalizacji „Przesławice” z uwzględnieniem działek (1:5 000) oraz zdjęcie satelitarne obszaru .....	13
Rysunek 11. Podobszar rewitalizacji „Szczepanowice” z uwzględnieniem działek (1:5 000) oraz zdjęcie satelitarne obszaru .....	14
Rysunek 12. Podobszar rewitalizacji „Parkoszowice” z uwzględnieniem działek (1:5 000) oraz zdjęcie satelitarne obszaru .....	15
Rysunek 13. Podobszar rewitalizacji „Pojałowice – Szkoła” z uwzględnieniem działek (1:5 000) oraz zdjęcie satelitarne obszaru .....	15
Rysunek 14. Podobszar rewitalizacji „Dziewięcioły” z uwzględnieniem działek (1:5 000) oraz zdjęcie satelitarne obszaru .....	16
Rysunek 15. Podobszar rewitalizacji „Nasiechowice” z uwzględnieniem działek (1:5 000) oraz zdjęcie satelitarne obszaru .....	17
Rysunek 16. Realizacja celów operacyjnych GPR dzięki wdrożeniu projektów wiodących plan i wykonanie ..	19
Rysunek 17. Realizacja celów operacyjnych GPR dzięki wdrożeniu projektów uzupełniających (plan a wykonanie) .....	22
Rysunek 18. Wiedza o opracowanym w roku 2016 GPR Miechowa oraz opinia o potrzebie podejmowania działania rewitalizacyjne (tj. takie, których celem jest ożywienie tych obszarów miasta i gminy, w których ludziom żyje się trudniej, jest mniej bezpiecznie, jest gorsza jakość powietrza, trudniej korzystać z różnego rodzaju usług)? .....	28
Rysunek 19. Odpowiedzi na pytania: „Czy uważa Pan/Pani, że problem UBÓSTWA w Mieście i Gminie jest zagadnieniem, które jest ważne i które dalej powinno być elementem zainteresowania wspólnoty samorządowej?” oraz „A czy w miejscu, w którym Pan/Pani mieszka problem UBÓSTWA jest bardziej dotkliwy i wymaga interwencji?” .....	29
Rysunek 20. Odpowiedzi na pytania „Czy uważa Pan/Pani, że problem POCZUCIA BEZPIECZEŃSTWA na terenie Miasta i Gminy jest zagadnieniem, które jest ważne i które dalej powinno być elementem zainteresowania wspólnoty samorządowej?” oraz „A czy w miejscu, w którym Pan/Pani mieszka problem POCZUCIA BEZPIECZEŃSTWA jest bardziej dotkliwy i wymaga interwencji?” .....	29
Rysunek 21. Odpowiedzi na pytania „Czy uważa Pan/Pani, że ZAANGAŻOWANIE SPOŁECZNE (zainteresowanie mieszkańców życiem gminy, wspieranie innych w ich potrzebach, angażowanie się w	



działania społeczne itp.) mieszkańców Miasta i Gminy jest zagadnieniem, które jest ważne i które dalej powinno być elementem zainteresowania wspólnoty samorządowej?" oraz „A czy w miejscu, w którym Pan/Pani mieszka ZAANGAŻOWANIE SPOŁECZNE jest niewielkie i wymaga specjalnych zachęt i aktywizacji?..... 30

Rysunek 22. Odpowiedzi na p „Czy uważa Pan/Pani, że problem JAKOŚCI ŚRODOWISKA, W TYM W SZCZEGÓLNOŚCI JAKOŚCI POWIETRZA na terenie Miasta i Gminy jest zagadnieniem, które jest ważne i które dalej powinno być elementem zainteresowania wspólnoty samorządowej?" oraz „A czy w miejscu, w którym Pan/Pani mieszka problem JAKOŚCI ŚRODOWISKA, W TYM W SZCZEGÓLNOŚCI JAKOŚCI POWIETRZA jest bardziej dotkliwy i wymaga interwencji?" ..... 30

Rysunek 23. Co jest dziś największym problemem miejsca, w którym Pan/Pani mieszka ..... 31

## SPIS TABEL

Tabela 1. Kluczowe wskaźniki obrazujące stan kryzysu obszaru rewitalizacji z powodu koncentracji zjawisk społecznych ..... 7

Tabela 2. Przesłanki wyboru podobszaru rewitalizacji 1. „Miechów – Centrum” ..... 8

Tabela 3. Przesłanki wyboru podobszaru rewitalizacji 2. „Miechów, Osiedle XXX-lecia” ..... 8

Tabela 4. Przesłanki wyboru podobszaru rewitalizacji 3. „Miechów, rejon parku miejskiego” ..... 9

Tabela 5. Przesłanki wyboru podobszaru rewitalizacji 4. „Pstroszyce Pierwsze” ..... 10

Tabela 6. Przesłanki wyboru podobszaru rewitalizacji 5. „Pstroszyce Drugie” ..... 10

Tabela 7. Przesłanki wyboru podobszaru rewitalizacji 6. „Zagorzyce” ..... 11

Tabela 8. Przesłanki wyboru podobszaru rewitalizacji 7. „Strzeżów Drugi” ..... 12

Tabela 9. Przesłanki wyboru podobszaru rewitalizacji 8. „Brzuchania” ..... 12

Tabela 10. Przesłanki wyboru podobszaru rewitalizacji 9. „Przesławice” ..... 13

Tabela 11. Przesłanki wyboru podobszaru rewitalizacji 10. „Szczepanowice” ..... 14

Tabela 12. Przesłanki wyboru podobszaru rewitalizacji 11. „Parkoszowice” ..... 14

Tabela 13. Przesłanki wyboru podobszaru rewitalizacji 12. „Pojałowice – Szkoła” ..... 15

Tabela 14. Przesłanki wyboru podobszaru rewitalizacji 13. „Dziewięcioły” ..... 16

Tabela 15. Przesłanki wyboru podobszaru rewitalizacji 14. „Nasiechowice” ..... 16

Tabela 16. Wskaźniki osiągnięć „Gminnego Programu Rewitalizacji” - plan i realizacja ..... 20

Tabela 17. Analiza oddziaływania „Gminnego Programu Rewitalizacji” - plan i realizacja ..... 24

Tabela 18. Kumulacja czynników negatywnych na obszarach statystycznych – porównanie roku 2016 do roku 2023 ..... 34

Tabela 19. Porównanie wskaźników charakteryzujących analizowane zjawiska w 2014 i 2022 r. .... 35



**Pro Regio Consulting**

Kraków, ul. Śliwkowa 14/3

tel./fax (12) 686 15 62, [biuro@proregio.pl](mailto:biuro@proregio.pl)

Barbara Łączna +48 695 600 690

Grzegorz Godziek +48 601 961 499

# 1. WSTĘP I METODOLOGIA EWALUACJI

Przemiany społeczno-gospodarcze na przestrzeni ostatniego ćwierćwiecza – wywołane procesem globalizacji oraz transformacją ustrojową i wyzwaniem gospodarki wolnorynkowej – spowodowały szereg niekorzystnych zjawisk i procesów na obszarach jednostek samorządu, takich jak degradacja tkanki materialnej oraz narastające problemy w sferze społeczno-gospodarczej. Na powyższe nałożyły się wydarzenia związane z pandemią COVID-19 oraz wybuchem wojny za wschodnią granicą Polski, co postawiło kraj, a także sam Miechów, w zupełnie nowej sytuacji i przyniosło szereg skutków społecznych, zarówno w perspektywie krótkoterminowej, jak i takich, z którymi pozostaniemy na wiele lat.

W takiej sytuacji szczególnego znaczenia zaczęło nabierać **planowanie** oraz **realizacja kompleksowych projektów rewitalizacyjnych**, obejmujących sferę przestrzenną, społeczną, gospodarczą, środowiskową i kulturową, a tym samym odpowiadających na indywidualny zestaw zidentyfikowanych problemów danego obszaru. Ważne też – w kontekście zjawisk, które miały miejsce po roku 2019 - aby przygotowywane i wdrażane dokumenty cechowały się także otwartością na ich aktualizację i zmianę w trakcie realizacji oraz dawały możliwość odpowiadania na bieżące i czasem zupełnie niespodziewane potrzeby społeczne.

Rewitalizację należy rozumieć jako: **wyprowadzanie ze stanu kryzysowego obszarów zdegradowanych poprzez przedsięwzięcia całościowe (integrujące interwencję na rzecz społeczności lokalnej, przestrzeni i lokalnej gospodarki)**, skoncentrowane terytorialnie i prowadzone we współpracy z lokalną społecznością, w sposób zaplanowany oraz zintegrowany przez określenie i realizację programów rewitalizacji.

Udział w takim procesie jest ważny dla wielu osób i podmiotów z obszaru nim objętym – dla samorządu gminy, którego dotyczy, mieszkańców tego miejsca, organizacji społecznych, przedsiębiorców, zaś w szczególny sposób dla wszystkich grup społecznych zagrożonych kryzysem na obszarze objętym procesami rewitalizacyjnymi.

„Gminny Program Rewitalizacji Miasta i Gminy Miechów na lata 2016-2023” przyjęty został uchwałą Nr XXV/404/2017 Rady Miejskiej w Miechowie 30 stycznia 2017 roku, a 7 lipca 2017 roku dokonano aktualizacji Programu uchwałą Nr XXXI/482/2017 Rady Miejskiej w Miechowie. Program ten został opracowany zgodnie z ustawą o rewitalizacji z dnia 9 października o rewitalizacji (Dz. U. z 2015 r. poz. 1777), a także zgodnie z wytycznymi Ministerstwa Infrastruktury i Rozwoju z dnia 3 lipca 2015 roku w zakresie rewitalizacji w programach operacyjnych na lata 2014 – 2020, co zostało potwierdzone pozytywną oceną Urzędu Marszałkowskiego Województwa Małopolskiego, która znalazła swoje potwierdzenie we wpisaniu GPR Miechowa do „Wykazu programów rewitalizacji gmin województwa małopolskiego” (wpis uchwałą Zarządu WM nr 486/17 z 30.07.2017 roku, zaktualizowany uchwałą Zarządu WM nr 1308/2017z 16.08.2017). W trakcie prac nad GPR wyznaczone zostały: obszary zdegradowane, a następnie obszar rewitalizacji o łącznej powierzchni 276,74 ha (tj. 1,86% powierzchni gminy), zamieszkały przez 4109 (tj. 20,61 % populacji Miasta i Gminy Miechów).

Zgodnie z zapisami „Gminnego Programu Rewitalizacji Miasta i Gminy Miechów na lata 2016-2023” celem oceny ex-post będzie określenie długotrwałych efektów wdrożenia GPR, w tym wielkości zaangażowanych środków, skuteczności i efektywności pomocy. Z ewaluacji końcowej wynikać powinny wskazania co do dalszych kierunków polityki rozwoju Miechowa, szczególnie w zakresie zdefiniowania czynników, które przyczyniły się do sukcesu lub niepowodzenia wdrażania GPR, a także dawać jasną rekomendację o potrzebie (lub jej braku) kontynuowania działań rewitalizacyjnych.

W konsekwencji ewaluacja prowadzona jest na kilku poziomach. Ocenie podlega poziom realizacji działań opisanych w programie z roku 2016, osiągnięte rezultaty, instytucjonalne zaangażowanie samorządu Miechowa i ciał przedstawicielskich we wdrażanie i monitoring programu, społeczna ocena znajomości samego programu i efektów jakie przyniósł, a także potrzeba kontynuacji działań rewitalizacyjnych na obszarze Miasta i Gminy Miechów. Nie bez znaczenia w tej ocenie są statystyczne uwarunkowania, które winny wskazać zmianę parametrów, analizowanych na etapie formułowania „Programu” i obecnie, dając tym samym obiektywną informację o zmianie sytuacji społecznej, a także gospodarczej, środowiskowej, przestrzennej i



technicznej, a tym samym będą wskazówką o potrzebie kontynuacji bądź zaniechania dalszych działań rewitalizacyjnych w Miechowie.

Prowadzone działania ewaluacyjne oparto zarówno o analizę realizacji poszczególnych celów GPR z roku 2017, analizę realizacji konkretnych przedsięwzięć rewitalizacyjnych, społeczną ocenę znajomości samego „Programu”, poziomu jego realizacji, jak i oczekiwanej kontynuacji działań rewitalizacyjnych, a także w oparciu o obiektywne dane statystyczne pokazujące zmianę w rozwoju społeczno-ekonomicznym jaka zaszła na obszarze Gminy i Miasta Miechowa na przestrzeni lat 2017 – 2022, także w kontekście uwarunkowań (pandemia, wojna na Ukrainie), o których nie mogło być mowy w momencie tworzenia „Programu” w roku 2016.

Obecna ewaluacja jest pierwszą szerszą próbą oceny efektów wdrażania „Gminnego Programu”, która ma dać odpowiedź dotyczącą trafności sformułowanych w roku 2016 celów „Programu” i doboru zadań do tego, aby cele te skutecznie osiągać, a także efektywności – w kontekście realnej zmiany sytuacji społeczno-ekonomicznej mieszkańców obszarów, dla których ustanowiono obszar rewitalizacji, a także szerzej, tj. wyrównania procesów rozwojowych na obszarze całego Miechowa. Analiza ta ma także dać odpowiedź na pytanie na ile określone w dokumencie cele i przyporządkowane im działania skutecznie doprowadziły do zmiany sytuacji na obszarze, a także na ile były one użyteczne w szerszym kontekście działań samorządu i mieszkańców Miechowa w dążeniu do zaspakajania potrzeb mieszkańców, którzy znaleźli się w trudniejszym położeniu i szerzej – całej wspólnoty samorządowej Miechowa. Analiza ta ma dać także pierwszą refleksję dotyczącą trwałości w czasie efektów działań podjętych i zrealizowanych w ramach GPR.



## 2. ZAŁOŻENIA „GMINNEGO PROGRAMU REWITALIZACJI MIASTA I GMINY MIECHÓW NA LATA 2016-2023”

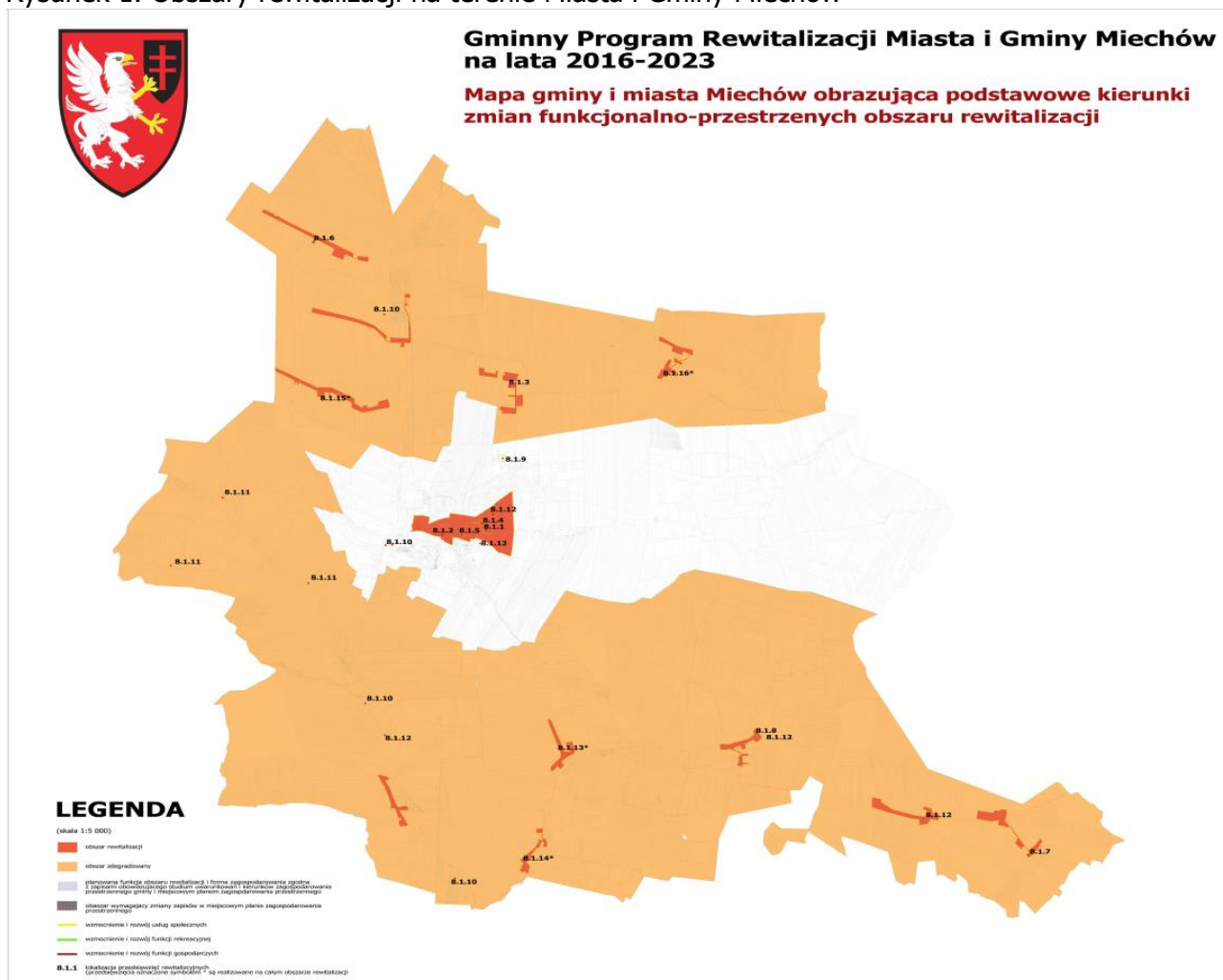
W ramach „Gminnego Programu Rewitalizacji Miasta i Gminy Miechów na lata 2016-2023” na podstawie pogłębionej diagnozy czynników społecznych, gospodarczych, środowiskowych, przestrzennych i technicznych wyznaczono obszar rewitalizacji, podzielony na 14 podobszarów na następujących obszarach uznanych za zdegradowane:

- Obszar zdegradowany – Miechów – rejon 331 700:
  - podobszar rewitalizacji 1. Miechów – Centrum;
- Obszar zdegradowany – Miechów – rejon 331 710:
  - podobszar rewitalizacji 2. Miechów – Osiedle XXX-lecia;
    - Obszar zdegradowany – Miechów – rejon 331 720:
  - podobszar rewitalizacji 3. Miechów – rejon parku miejskiego;
- Obszar zdegradowany – Podleśna Wola, Pstroszyce Pierwsze, Pstroszyce Drugie, Widnica, Zagorzyce - rejon 335 700:
  - podobszar rewitalizacji 4. Pstroszyce Pierwsze;
  - podobszar rewitalizacji 5. Pstroszyce Drugie;
  - podobszar rewitalizacji 6. Zagorzyce;
- Obszar zdegradowany – Siedliska, Strzeżów Drugi, Strzeżów Pierwszy, Zapustka, Brzuchania - rejon 335 710:
  - podobszar rewitalizacji 7. Strzeżów Drugi;
  - podobszar rewitalizacji 8. Brzuchania;
- Obszar zdegradowany – Kamieńczyce, Jaksice, Celiny Przesławickie, Przesławice - rejon 335 740:
  - podobszar rewitalizacji 9. Przesławice;
- Obszar zdegradowany – Wymysłów, Poradów, Parkoszowice, Sławice Szlacheckie, Wielki Dół, Szczepanowice, Glinica rejon - 335 750:
  - podobszar rewitalizacji 10. Szczepanowice;
  - podobszar rewitalizacji 11. Parkoszowice;
- Obszar zdegradowany – Zarogów, Pojałowice, Nasiechowice, Dziewięcioły - rejon 335760:
  - podobszar rewitalizacji 12. Pojałowice – Szkoła;
  - podobszar rewitalizacji 13. Dziewięcioły;
  - podobszar rewitalizacji 14. Nasiechowice.

Wyznaczono obszar rewitalizacji o łącznej powierzchni 276,74 ha (tj. 1,86% powierzchni gminy), zamieszkały przez 4 109 osób (tj. 20,61% populacji gminy Miechów).



## Rysunek 1. Obszary rewitalizacji na terenie Miasta i Gminy Miechów



Źródło: „Gminny Program Rewitalizacji Miasta i Gminy Miechów na lata 2016-2023”

Zgodnie z definicją obszaru rewitalizacji zawartą w ustawie o rewitalizacji (Dz.U. z 2015 r. poz. 1777), wskazany obszar charakteryzował się koncentracją negatywnych zjawisk społecznych oraz współwystępowaniem deficytów w sferze środowiskowej, gospodarczej, przestrzenno-funkcjonalnej lub technicznej. Jednocześnie przy wyznaczaniu obszaru duże znaczenie miały indywidualne opinie mieszkańców wyrażane w procesie partycypacyjnego tworzenia „Programu” (ankiety, warsztaty, spotkania, spacerki rewitalizacyjne).

Proces badawczy pozwolił określić lokalizację kluczowych problemów, a w konsekwencji wyznaczyć obszar rewitalizacji.

**Tabela 1. Kluczowe wskaźniki obrazujące stan kryzysu obszaru rewitalizacji z powodu koncentracji zjawisk społecznych**

Problematyka	Wskaźnik	Gmina	Obszar rewitalizacji
Ubóstwo	Liczba osób korzystających z pomocy społecznej z powodu ubóstwa na 1000 mieszkańców	22,99	27,37
Bezrobocie	Liczba osób objętych pomocą społeczną z powodu bezrobocia na 1000 mieszkańców wieku produkcyjnym	31,73	34,09
Przestępczość	Liczba przestępstw ogółem na 1000 mieszkańców	9,52	10,30
Niski poziom kapitału społecznego	Liczba NGO na 1 000 mieszkańców	2,95	2,91

<b>Poziom uczestnictwa w życiu publicznym i kulturalnym</b>	Frekwencja wyborcza	54,88	53,86
<b>Kluczowy czynnik (gospodarczy, środowiskowy, przestrzenny, techniczny) z kategorii pozostałych zjawisk negatywnych decydujący o wskazaniu obszaru</b>	Jako kluczowe zjawisko negatywne dla obszaru wskazano braki w <b>zagospodarowaniu przestrzeni publicznych</b> (parki, przestrzenie otwarte na terenach miejskich, remizy, świetlice wiejskie na terenach wiejskich), które tworzą warunki do <b>integrowania się mieszkańców</b> .		

*Źródło: Opracowanie własne na podstawie danych z Urzędu Miejskiego w Miechowie*

Rzecz jasna na każdym z obszarów ostateczne przesłanki wyznaczenia podobszaru rewitalizacji były zróżnicowane i przedstawiały się następująco:

**Tabela 2. Przesłanki wyboru podobszaru rewitalizacji 1. „Miechów – Centrum”**

<b>Aspekty społeczne</b>	<b>Aspekty pozostałe (w tym gospodarcze, środowiskowe, przestrzenno-funkcjonalne, techniczne)</b>
<ol style="list-style-type: none"> <li>1. Duża liczba osób korzystająca z pomocy społecznej.</li> <li>2. Dużo ludzi mających problem z alkoholem.</li> <li>3. Rosnąca liczba osób starszych, które są samotne i potrzebują wsparcia.</li> <li>4. Dużo ludzi niezaradnych życiowo i oczekujących pomocy.</li> <li>5. Coraz więcej ludzi ubogich.</li> <li>6. Niedostateczna aktywność społeczna w organizacjach pozarządowych.</li> <li>7. Niedostateczna liczba miejsc w przestrzeni publicznej, które spełniałyby na obszarze funkcje integracyjne dla mieszkańców.</li> <li>8. Apatia wśród mieszkańców i niechęć do zmian.</li> <li>9. Ludziom brak jest poczucia sprawczości i możliwości działania w lokalnej społeczności.</li> </ol>	<ol style="list-style-type: none"> <li>1. Mały Rynek nie jest atrakcyjnym miejscem spotkań, zdezcelowane ławki, kiepski stan chodnika.</li> <li>2. Nieład architektoniczny.</li> <li>3. Parking na Rynku powoduje, że nie ma miejsca dla mieszkańców do rekreacji i spotkań.</li> <li>4. Brak kawiarni na wolnym powietrzu w centrum.</li> <li>5. Duży hałas.</li> <li>6. Niska emisja.</li> </ol>

*Źródło: Opracowanie własne na podstawie wyników konsultacji społecznych (ankiety, warsztaty, badania fokusowe)*

**Rysunek 2. Podobszar rewitalizacji „Miechów – Centrum”, z uwzględnieniem działek (1:5 000) oraz zdjęcie satelitarne obszaru**



*Źródło: Urząd Gminy i Miasta Miechów*

**Tabela 3. Przesłanki wyboru podobszaru rewitalizacji 2. „Miechów, Osiedle XXX-lecia”**

<b>Aspekty społeczne</b>	<b>Aspekty pozostałe (w tym gospodarcze, środowiskowe, przestrzenno-funkcjonalne, techniczne)</b>
<ol style="list-style-type: none"> <li>1. Dużo ludzi bezrobotnych (ale większości nie chce się pracować).</li> <li>2. Dużo ludzi niezaradnych życiowo i oczekujących pomocy.</li> <li>3. Coraz więcej ludzi ubogich.</li> <li>4. Rosnące poczucie zagrożenia patologiami społecznymi</li> </ol>	<ol style="list-style-type: none"> <li>1. Dekapitalizacja tkanki mieszkaniowej.</li> <li>2. Zbyt duży poziom niskiej emisji.</li> <li>3. Niektóre bloki nie mają CO.</li> </ol>



<p>(w szczególności alkoholizmem).</p> <ol style="list-style-type: none"><li>5. Niedostateczna liczba miejsc w przestrzeni publicznej, które spełniałyby na obszarze funkcje integracyjne dla mieszkańców.</li><li>6. Brak oferty spędzania wolnego czasu dla seniorów.</li><li>7. Niewystraszająca oferta zajęć pozalekcyjnych dla dzieci młodzieży, ale dostosowana do ich potrzeb i realizowana poza szkołą.</li><li>8. Pod sklepami gromadzą się osoby pijące alkohol (ludzie się boją).</li><li>9. Mało jest miejsc dla mieszkańców do integracji i rekreacji.</li><li>10. Inicjatywy oddolne mieszkańców nie są brane pod uwagę („nikt nas nie słucha”).</li></ol>	
--	--

Źródło: Opracowanie własne na podstawie wyników konsultacji społecznych (ankiety, warsztaty, badania fokusowe)

### Rysunek 3. Podobszar rewitalizacji „Miechów, Osiedle XXX-lecia” z uwzględnieniem działek (1:5 000) oraz zdjęcie satelitarne obszaru



Źródło: Urząd Gminy i Miasta Miechów

Tabela 4. Przesłanki wyboru podobszaru rewitalizacji 3. „Miechów, rejon parku miejskiego”

Aspekty społeczne	Aspekty pozostałe (w tym gospodarcze, środowiskowe, przestrzenno-funkcjonalne, techniczne)
<ol style="list-style-type: none"><li>1. Miejsce gromadzenia się trudnej młodzieży.</li><li>2. Rosnące poczucie zagrożenia patologiami społecznymi (w szczególności alkoholizmem).</li><li>3. Niedostateczna oferta zajęć sportowo-rekreacyjnych na obszarze.</li><li>4. Kierowcy bezkarnie parkują w miejscach niedozwolonych utrudniając ruch i stwarzając zagrożenie.</li><li>5. Jest niebezpiecznie – zdarzają się wybryki chuligańskie, zakłócenie porządku.</li><li>6. Dużo ludzi nie ma pracy.</li><li>7. Ludzie coraz liczniej korzystają z pomocy społecznej.</li><li>8. Bierna postawa części mieszkańców (nie chcą nic robić dla dobra wspólnego).</li></ol>	<ol style="list-style-type: none"><li>1. Zdegradowany Park Miejski nie zachęca, aby tam spędzać czas.</li><li>2. Niedostateczna estetyka i funkcjonalność przestrzeni publicznej w rejonie bloków.</li><li>3. Jest brudno, szczególnie problem z właścicielami zwierząt, którzy nie sprzątają po swoich psach.</li><li>4. Brakuje miejsc do rekreacji.</li><li>5. Basen jest bardzo zniszczony.</li><li>6. Brak wspólnej dbałości o środowisko naturalne (palenie śmieci, przestarzałe piece na węgiel).</li></ol>

Źródło: Opracowanie własne na podstawie wyników konsultacji społecznych (ankiety, warsztaty, badania fokusowe)

**Rysunek 4. Podobszar rewitalizacji „Miechów, rejon parku miejskiego” z uwzględnieniem działek (1:5 000) oraz zdjęcie satelitarne obszaru**

Źródło: Urząd Gminy i Miasta Miechów

**Tabela 5. Przesłanki wyboru podobszaru rewitalizacji 4. „Pstroszyce Pierwsze”**

Aspekty społeczne	Aspekty pozostałe (w tym gospodarcze, środowiskowe, przestrzenno-funkcjonalne, techniczne)
<ol style="list-style-type: none"><li>1. Coraz więcej dzieci ma problemy z poczuciem własnej wartości.</li><li>2. Za mało zajęć dla dzieci dostosowanych do ich potrzeb.</li><li>3. W rejonie szkoły dzieci obawiają się o swoje bezpieczeństwo (bliskość drogi powiatowej, często dochodzi do niebezpiecznych zdarzeń drogowych).</li><li>4. Brak poczucia stabilizacji.</li><li>5. Duże poczucie alienacji.</li><li>6. Brak miejsca spotkań dla młodzieży (szczególnie starszej).</li><li>7. Stwarzanie zagrożenia przez parkowanie samochodów w niewłaściwych miejscach.</li><li>8. Niewystarczające wykorzystanie budynku szkoły dla potrzeb starszej młodzieży, osób dorosłych i seniorów.</li><li>9. Dużo ludzi korzysta z pomocy społecznej.</li></ol>	<ol style="list-style-type: none"><li>1. Zaniehbany teren wokół szkoły.</li><li>2. Nielad w centrum miejscowości.</li><li>3. Bardzo ograniczony lokalny rynek pracy.</li><li>4. Brak kanalizacji.</li></ol>

Źródło: Opracowanie własne na podstawie wyników konsultacji społecznych (ankiety, warsztaty, badania fokusowe)

**Rysunek 5. Podobszar rewitalizacji „Pstroszyce Pierwsze” z uwzględnieniem działek (1:5 000) oraz zdjęcie satelitarne obszaru**

Źródło: Urząd Gminy i Miasta Miechów

**Tabela 6. Przesłanki wyboru podobszaru rewitalizacji 5. „Pstroszyce Drugie”**

Aspekty społeczne	Aspekty pozostałe (w tym gospodarcze, środowiskowe, przestrzenno-funkcjonalne, techniczne)
-------------------	--

<ol style="list-style-type: none"> <li>1. Coraz większa liczba osób biednych.</li> <li>2. Dużo ludzi nie ma pracy.</li> <li>3. Dziedziczenie biedy i uzależnienie od pomocy społecznej.</li> <li>4. Niewystarczające wykorzystanie budynku remizy dla potrzeb starszej młodzieży, osób dorosłych i seniorów.</li> <li>5. Położenie na peryferiach sprawia, że mieszkańcy obawiają się korzystać ze świetlicy wiejskiej wieczorami.</li> <li>6. Brak miejsc spotkań dla młodzieży, seniorów.</li> <li>7. Potrzeba umożliwienia korzystania z remizy strażackiej w celu prowadzenia zajęć pozalekcyjnych (dzieci i młodzież chcą mieć zajęcia poza szkołą).</li> </ol>	<ol style="list-style-type: none"> <li>1. Peryferyjne położenie ważnych dla mieszkańców obiektów.</li> <li>2. Zły dojazd do remizy i świetlicy wiejskiej, przez co obiekty są zbyt słabo wykorzystywane (przeświadczenie, że są daleko).</li> <li>3. Słabo oświetlony teren.</li> <li>4. Teren nieurządzony, nie zachęca do korzystania i spotkań.</li> <li>5. Budynek remizy jest zaniedbany i w nienajlepszym stanie techniczny.</li> </ol>
--	---

Źródło: Opracowanie własne na podstawie wyników konsultacji społecznych (ankiety, warsztaty, badania fokusowe)

**Rysunek 6. Podobszar rewitalizacji „Pstroszyce Drugie” z uwzględnieniem działek (1:5 000) oraz zdjęcie satelitarne obszaru**



Źródło: Urząd Gminy i Miasta Miechów

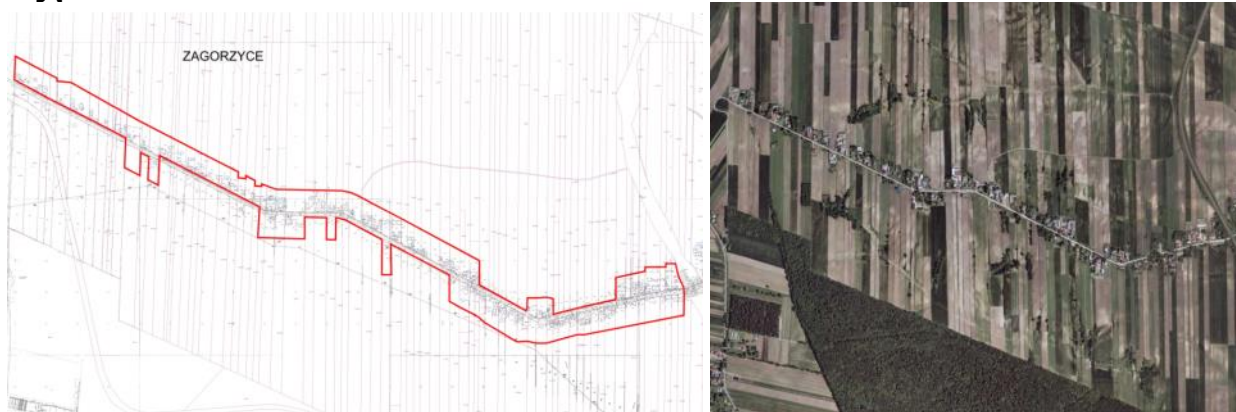
**Tabela 7. Przesłanki wyboru podobszaru rewitalizacji 6. „Zagorzyce”**

Aspekty społeczne	Aspekty pozostałe (w tym gospodarcze, środowiskowe, przestrzenno-funkcjonalne, techniczne)
<ol style="list-style-type: none"> <li>1. Znacząca liczba ludzi ubogich.</li> <li>2. Brak pracy i perspektyw.</li> <li>3. Coraz więcej ludzi starszych, samotnych i potrzebujących wsparcia.</li> <li>4. Mieszkańcy obawiają się gromadzących się bezpańskich psów.</li> <li>5. Często dochodzi do zakłócania ciszy nocnej.</li> <li>6. W centrum spotykają się osoby spożywające alkohol.</li> <li>7. Odbywają się imprezy z głośną muzyką, co przeszkadza okolicznym mieszkańcom.</li> <li>8. Nie ma miejsc do spędzania wolnego czasu.</li> <li>9. Zdarzają się akty chuligaństwa i wandalizmu oraz agresywne zachowania osób nietrzeźwych.</li> </ol>	<ol style="list-style-type: none"> <li>1. Remiza i świetlica są ważne dla mieszkańców, ale za mało wykorzystywane do integracji (nic się tam nie dzieje).</li> <li>2. Upadające rolnictwo (coraz więcej nieużytków).</li> <li>3. Budynek remizy jest zniszczony.</li> <li>4. Teren w centrum miejscowości zaśmiecony i zaniedbany.</li> <li>5. Teren remizy i świetlicy wiejskiej nieogrodzony.</li> </ol>

Źródło: Opracowanie własne na podstawie wyników konsultacji społecznych (ankiety, warsztaty, badania fokusowe)



**Rysunek 7. Podobszar rewitalizacji „Zagorzyce” z uwzględnieniem działek (1:5 000) oraz zdjęcie satelitarne obszaru**



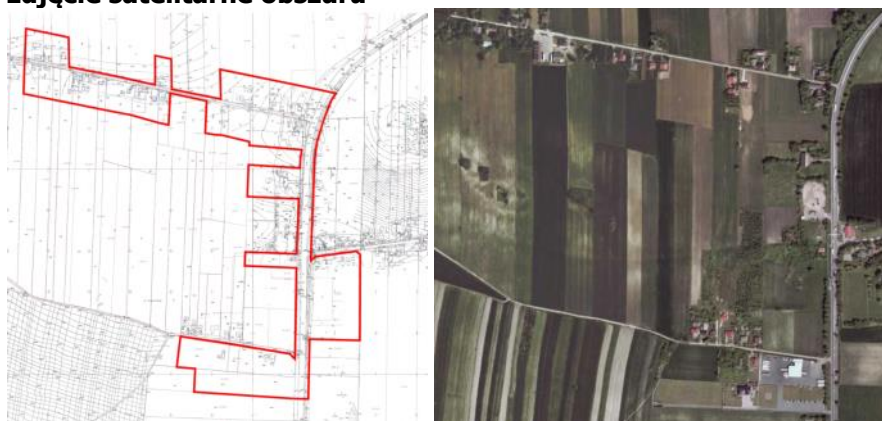
Źródło: Urząd Gminy i Miasta Miechów

**Tabela 8. Przesłanki wyboru podobszaru rewitalizacji 7. „Strzeżów Drugi”**

Aspekty społeczne	Aspekty pozostałe (w tym gospodarcze, środowiskowe, przestrzenno-funkcjonalne, techniczne)
<ol style="list-style-type: none"> <li>1. Duża liczba osób starszych potrzebujących wsparcia.</li> <li>2. Coraz więcej ludzi ma problemy finansowe.</li> <li>3. Często zdarzają się akty chuligaństwa i wandalizmu w budynku dawnej szkoły.</li> <li>4. Systematycznie rozkradany budynek.</li> <li>5. Na terenie obiektu szkoły odbywają się libacje.</li> <li>6. Kiedyś szkoła była kulturalnym centrum miejscowości, a teraz niszczeje i nie mamy miejsca spotkań</li> </ol>	<ol style="list-style-type: none"> <li>1. Dawny budynek szkoły jest opuszczony i zaniedbany.</li> <li>2. Niebezpiecznie w budynku szkoły – groźba zawalenia.</li> <li>3. Jest duże zagrożenie pożarowe.</li> </ol>

Źródło: Opracowanie własne na podstawie wyników konsultacji społecznych (ankiety, warsztaty, badania fokusowe)

**Rysunek 8. Podobszar rewitalizacji „Strzeżów Drugi” z uwzględnieniem działek (1:5 000) oraz zdjęcie satelitarne obszaru**



Źródło: Urząd Gminy i Miasta Miechów

**Tabela 9. Przesłanki wyboru podobszaru rewitalizacji 8. „Brzuchania”**

Aspekty społeczne	Aspekty pozostałe (w tym gospodarcze, środowiskowe, przestrzenno-funkcjonalne, techniczne)
<ol style="list-style-type: none"> <li>1. Niska aktywność gospodarcza mieszkańców.</li> <li>2. Są osoby starsze i samotne (młodzi uciekają do miast) i potrzebują pomocy.</li> <li>3. Ludzie coraz częściej zamykają się na innych, choć i tak jest lepiej niż w miastach.</li> <li>4. Budynek wielofunkcyjny pełni ważne funkcje społeczne – odbywają się tam ważne spotkania i imprezy w miejscowości.</li> <li>5. Jest jedynym miejscem, gdzie mieszkańcy mogą się</li> </ol>	<ol style="list-style-type: none"> <li>1. Obszar w otoczeniu terenów niezabudowanych.</li> <li>2. Kiepski dojazd do budynku.</li> <li>3. Budynek nieocieplony i w bardzo złym stanie technicznym.</li> <li>4. Brak dużych pracodawców w najbliższej okolicy.</li> <li>5. Słaba dostępność komunikacyjna.</li> <li>6. Nielad w przestrzeni publicznej.</li> </ol>

spotykać.

6. Brak dodatkowych zajęć pozalekcyjnych dla dzieci na terenach wiejskich. Remizy strażackie mogłyby być takim miejscem do organizowania zajęć dla dzieci. Dzieci na wsi spędzają czas wolny w domu przed tv lub komputerem i na własnym podwórku.

Źródło: Opracowanie własne na podstawie wyników konsultacji społecznych (ankiety, warsztaty, badania fokusowe)

### Rysunek 9. Podobszar rewitalizacji „Brzuchania” z uwzględnieniem działek (1:5 000) oraz zdjęcie satelitarne obszaru



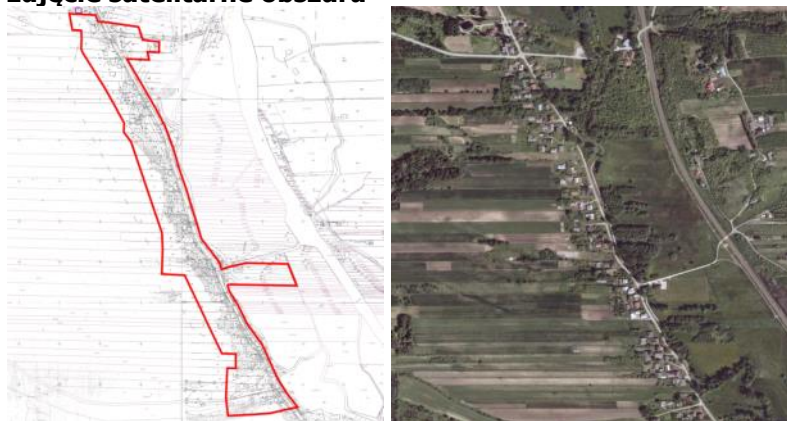
Źródło: Urząd Gminy i Miasta Miechów

### Tabela 10. Przesłanki wyboru podobszaru rewitalizacji 9. „Przesławice”

Aspekty społeczne	Aspekty pozostałe (w tym gospodarcze, środowiskowe, przestrzenno-funkcjonalne, techniczne)
<ol style="list-style-type: none"><li>1. Brak pomysłów na zagospodarowanie wolnego czasu dla dzieci i młodzieży.</li><li>2. Remiza jest ważna dla lokalnej społeczności - stanowi centrum życia społecznego - i to nie tylko dla mieszkańców Przesławic, ale także okolicznych przysiółków.</li><li>3. Zbyt mało zorganizowanych zajęć w remizie.</li><li>4. Centrum miejscowości nie jest zbyt bezpieczne – przed sklepem spotykają się osoby pijące alkohol.</li><li>5. Dochodzi do aktów chuligaństwa i wandalizmu.</li><li>6. Mieszkańcy potrzebują miejsca rekreacji i wspólnych spotkań.</li></ol>	<ol style="list-style-type: none"><li>1. Teren jest często zaśmiecony.</li><li>2. Brak kanalizacji.</li><li>3. Zagrożenie powodziowe (rzeka Szreniawa).</li></ol>

Źródło: Opracowanie własne na podstawie wyników konsultacji społecznych (ankiety, warsztaty, badania fokusowe)

### Rysunek 10. Podobszar rewitalizacji „Przesławice” z uwzględnieniem działek (1:5 000) oraz zdjęcie satelitarne obszaru



Źródło: Urząd Gminy i Miasta Miechów



**Tabela 11. Przesłanki wyboru podobszaru rewitalizacji 10. „Szczepanowice”**

<b>Aspekty społeczne</b>	<b>Aspekty pozostałe (w tym gospodarcze, środowiskowe, przestrzenno-funkcjonalne, techniczne)</b>
<ol style="list-style-type: none"><li>1. Brak pracy.</li><li>2. Coraz więcej ludzi zależnych od pomocy państwa.</li><li>3. Ludzie nie chcą się spotykać.</li><li>4. Nie ma oferty spędzania wolnego czasu dla młodych dorosłych („jeżeli coś się dzieje, to najczęściej dla dzieci lub seniorów”).</li><li>5. Oferta dla młodych zmonopolizowana jest przez szkołę, stąd dwudziestoparolatkowie nie mają co robić po pracy — na zajęcia dla młodzieży są już za starzy.</li><li>6. Problemem jest brak miejsc i zajęć „publicznych”, w których można brać udział jako część społeczności lokalnej, a nie zupełnie prywatnie, w domu.</li></ol>	<ol style="list-style-type: none"><li>1. Kiepski stan budynku remizy.</li><li>2. Niezagospodarowanie otoczenie budynku wielofunkcyjnego.</li><li>3. Brak kanalizacji.</li><li>4. Nieład w przestrzeni publicznej.</li><li>5. Nie ma miejsc pracy w pobliżu.</li><li>6. Niska opłacalność rolnictwa („ludzie nie chcą pracować na roli”).</li></ol>

Źródło: Opracowanie własne na podstawie wyników konsultacji społecznych (ankiety, warsztaty, badania fokusowe)

**Rysunek 11. Podobszar rewitalizacji „Szczepanowice” z uwzględnieniem działek (1:5 000) oraz zdjęcie satelitarne obszaru**

Źródło: Urząd Gminy i Miasta Miechów

**Tabela 12. Przesłanki wyboru podobszaru rewitalizacji 11. „Parkoszowice”**

<b>Aspekty społeczne</b>	<b>Aspekty pozostałe (w tym gospodarcze, środowiskowe, przestrzenno-funkcjonalne, techniczne)</b>
<ol style="list-style-type: none"><li>1. Rosnąca liczba osób potrzebujących wsparcia (szczególnie osoby starsze, samotne, niepełnosprawne).</li><li>2. Nie ma animatorów, którzy zmobilizują mieszkańców do działania.</li><li>3. Brak dodatkowych zajęć pozalekcyjnych dla dzieci na terenach wiejskich.</li></ol>	<ol style="list-style-type: none"><li>1. Brak kanalizacji.</li><li>2. Nieład w przestrzeni publicznej.</li><li>3. Coraz więcej nieużytków, bo rolnictwo się nie opłaca.</li></ol>

Źródło: Opracowanie własne na podstawie wyników konsultacji społecznych (ankiety, warsztaty, badania fokusowe)

**Rysunek 12. Podobszar rewitalizacji „Parkoszowice” z uwzględnieniem działek (1:5 000) oraz zdjęcie satelitarne obszaru**

Źródło: Urząd Gminy i Miasta Miechów

**Tabela 13. Przesłanki wyboru podobszaru rewitalizacji 12. „Pojałowice – Szkoła”**

<b>Aspekty społeczne</b>	<b>Aspekty pozostałe</b> (w tym gospodarcze, środowiskowe, przestrzenno-funkcjonalne)
<ol style="list-style-type: none"><li>1. Coraz więcej młodych ludzi wyjeżdża i nie wiąże przyszłości z tymi terenami.</li><li>2. Rozluźnianie się więzi społecznych.</li><li>3. Rosnąca liczba osób potrzebujących wsparcia.</li><li>4. Niedostateczna liczba miejsc, które spełniałyby w miejscowości funkcje integracyjne dla mieszkańców (dzieci chcą spędzać czas poza szkołą).</li><li>5. Słabe wykorzystanie budynku szkoły dla funkcji społecznych.</li><li>6. Niewystarczająca liczba atrakcyjnych zajęć pozalekcyjnych, której skutkiem jest rosnące zagrożenie patologiami.</li><li>7. Obniżająca się liczba uczniów w placówce.</li><li>8. Wzrastająca liczba osób młodych zagrożonych patologiami (chuligaństwo, spożywanie alkoholu).</li></ol>	<ol style="list-style-type: none"><li>1. Niedostateczna estetyka i funkcjonalność przestrzeni wokół szkoły.</li><li>2. Sala gimnastyczna nieadekwatna do potrzeb lokalnej społeczności.</li><li>3. Brak kanalizacji.</li></ol>

Źródło: Opracowanie własne na podstawie wyników konsultacji społecznych (ankiety, warsztaty, badania fokusowe)

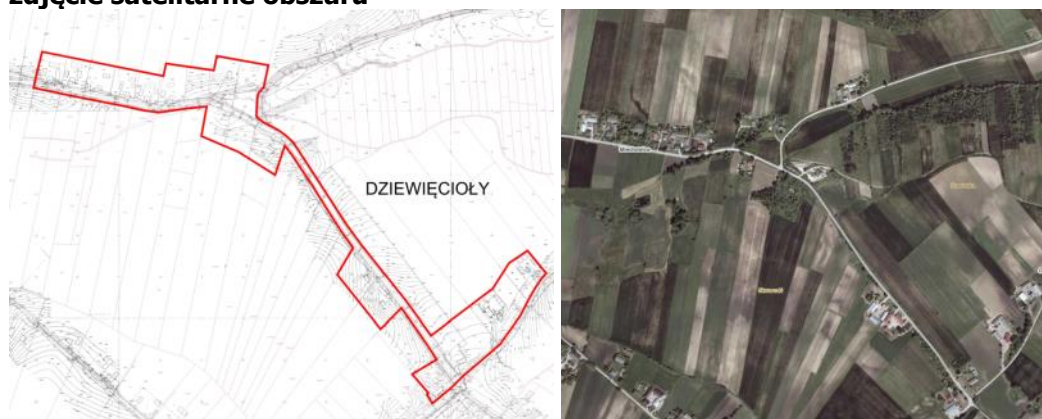
**Rysunek 13. Podobszar rewitalizacji „Pojałowice – Szkoła” z uwzględnieniem działek (1:5 000) oraz zdjęcie satelitarne obszaru**

Źródło: Urząd Gminy i Miasta Miechów

**Tabela 14. Przesłanki wyboru podobszaru rewitalizacji 13. „Dziewięcioły”**

<b>Aspekty społeczne</b>	<b>Aspekty pozostałe (w tym gospodarcze, środowiskowe, przestrzenno-funkcjonalne, techniczne)</b>
<ol style="list-style-type: none"><li>1. Trudno znaleźć pracę.</li><li>2. Niska aktywność mieszkańców i coraz bardziej rozluźniająca się więź społeczne (każdy żyje sam, daleko do sąsiadów).</li><li>3. Nie ma miejsc do spędzania wolnego czasu i podejmowania wspólnych lokalnych aktywności.</li><li>4. Nie czujemy się bezpiecznie, szczególnie na drodze (brak chodników, oświetlenia).</li><li>5. Zdarzają się akty chuligaństwa i wandalizmu oraz agresywne zachowania osób nietrzeźwych.</li><li>6. Wzrastająca liczba osób młodych zagrożonych patologiami (chuligaństwo, spożywanie alkoholu).</li></ol>	<ol style="list-style-type: none"><li>1. Nasza miejscowość jest zaniedbana.</li><li>2. Nie ma dobrego Internetu.</li><li>3. Słaba komunikacja do centrum gminy.</li><li>4. Nie ma firm.</li><li>5. Brak kanalizacji.</li></ol>

Źródło: Opracowanie własne na podstawie wyników konsultacji społecznych (ankiety, warsztaty, badania fokusowe)

**Rysunek 14. Podobszar rewitalizacji „Dziewięcioły” z uwzględnieniem działek (1:5 000) oraz zdjęcie satelitarne obszaru**

Źródło: Urząd Gminy i Miasta Miechów

**Tabela 15. Przesłanki wyboru podobszaru rewitalizacji 14. „Nasiechowice”**

<b>Aspekty społeczne</b>	<b>Aspekty pozostałe (w tym gospodarcze, środowiskowe, przestrzenno-funkcjonalne, techniczne)</b>
<ol style="list-style-type: none"><li>1. Trudno znaleźć pracę.</li><li>2. Niska aktywność mieszkańców.</li><li>3. Zniechęcenie i apatia, szczególnie wśród młodych ludzi.</li><li>4. Brak oferty spędzania wolnego czasu przede wszystkim dla młodzieży i dorosłych.</li><li>5. Młodzi ludzie nie chcą wiązać swojej przyszłości z tym obszarem.</li></ol>	<ol style="list-style-type: none"><li>1. Nie ma dobrego Internetu.</li><li>2. Słaba komunikacja do centrum gminy.</li><li>3. Nie ma firm.</li><li>4. Zła jakość dróg</li><li>5. Brak kanalizacji.</li></ol>

Źródło: Opracowanie własne na podstawie wyników konsultacji społecznych (ankiety, warsztaty, badania fokusowe)

## Rysunek 15. Podobszar rewitalizacji „Nasiechowice” z uwzględnieniem działek (1:5 000) oraz zdjęcie satelitarne obszaru



Źródło: Urząd Gminy i Miasta Miechów

Na podstawie zidentyfikowanych deficytów, a także wskazanie kluczowych potrzeb rewitalizacyjnych wskazano 3 cele strategiczne, a w ich ramach cele operacyjne:

- **Cel strategiczny I. Budowanie poczucia odpowiedzialności za miejsce do życia**
  - 1.1. Dziedzictwo kulturowe buduje przynależność do wspólnoty lokalnej;
  - 1.2. Wykorzystanie historycznych założeń urbanistycznych centrum Miechowa dla odbudowy relacji społecznych;
  - 1.3. Humanizacja osiedli mieszkaniowych na zdegradowanych obszarach miasta;
  - 1.4. Rewitalizacja przestrzeni publicznej na obszarach wiejskich i promowanie koncepcji zwartego osadnictwa;
  - 1.5. Dbalność o infrastrukturę podstawową zapewniającą dobrą jakość życia;
  - 1.6. Systematyczna poprawa jakości powietrza.
- **Cel strategiczny II. Odbudowa zaufania i więzi wewnątrzspołnotowych**
  - 2.1. Wspieranie na obszarze rewitalizacji osób będących w trudniejszym położeniu;
  - 2.2. Kształtowanie dobrych relacji międzyludzkich i wyzwianie potencjału do współdziałania na rzecz społeczności lokalnych;
  - 2.3. Uwrażliwianie społeczeństwa na problemy osób starszych i niepełnosprawnych.
- **Cel strategiczny III. Wybór specjalizacji i wzrost atrakcyjności rynku pracy**
  - 3.1. Tworzenie nowych i atrakcyjnych miejsc prac na obszarze rewitalizacji;
  - 3.2. Wykorzystanie dialogu dla wzmocnienia potencjału gospodarczego;
  - 3.3. Promowanie dostępności komunikacyjnej i wykorzystanie położenia pomiędzy dwoma stolicami regionów.

Sformułowano także wizję rewitalizacji – tj. opis stanu obszaru rewitalizowanego i obszaru zdegradowanego gminy i miasta Miechowa w perspektywie roku 2023 i kolejnych lat. Wypracowano ją z jednej strony w oparciu o prace warsztatowe i deklarowane aspiracje lokalnej wspólnoty, nie zapominając jednocześnie o wizji rozwoju definiowanej na poziomie obowiązującej strategii gminy. Podejście takie miała zagwarantować spójność obu dokumentów strategicznych już na poziomie wizji i zagwarantować, że deklarowane cele są zbieżne w zamyśle rozwoju obszaru i w sposób zintegrowany i kompleksowy przyczyniać się będą do poprawy jakości życia mieszkańców Miechowa. Wizję tę sformułowano w sposób następujący: **„Obszar rewitalizacji Gminy i Miasta Miechowa jest atrakcyjną przestrzenią do zamieszkania i pracy. Zapewnia wysokiej jakości usługi społeczne, nowoczesną infrastrukturę techniczną, miejsca pracy oparte o lokalne potencjały, czyste środowisko i atrakcyjną przestrzeń – gwarantując mieszkańcom wysoki komfort życia.”**



### 3. BILANS REALIZACJI PRZEDSIĘWZIĘĆ REWITALIZACYJNYCH I ICH OCENA JAKOŚCIOWA

Na poziomie „Gminnego Programu Rewitalizacji” wskazano 17 wiodących projektów. Ich autorami i wnioskodawcami był samorząd Miechowa wraz ze swoimi jednostkami, a także organizacje pozarządowe oraz przedsiębiorcy i mieszkańcy. Nabór w tej części prowadzony był w sposób otwarty w procedurze naboru kart zadań do „Gminnego Programu Rewitalizacji”. Ponadto w „Programie” uwzględniono także 42 projekty uzupełniające, które także w swojej przeważającej większości zostały zaplanowane na obszarze rewitalizacji lub obszarach zdegradowanych, przy czym kluczem ich ujęcia w GPR był znaczący wpływ na poprawę sytuacji społecznej lub przestrzenno-środowiskowo-gospodarczo-technicznej na obszarach objętych kryzysem.

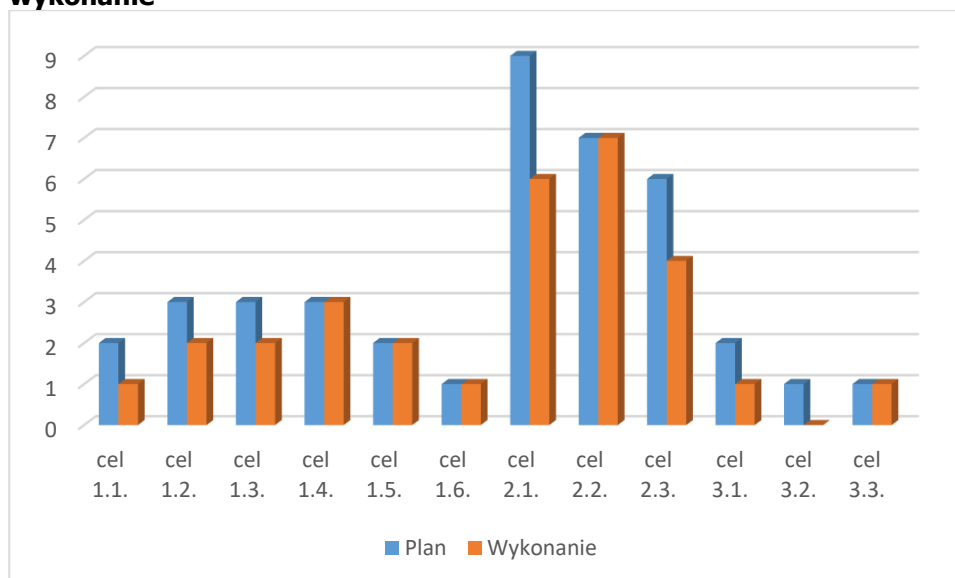
Spośród 17 wiodących projektów opisanych w dokumencie zrealizowano 13 (w tym jeden częściowo) oznacza to, iż na poziomie najważniejszych dla przełamania sytuacji kryzysowej działań zrealizowano 76,5% zakładanych zamierzeń. 76,5% projektów z listy podstawowej były to projekty infrastrukturalne, zaś 23,5% to tzw. projekty „miękkie” dotyczące głównie przeciwdziałaniu wykluczeniu, wsparciu osób i ich rodziny w chorobie czy podniesieniu jakości edukacji. Analizując wykonanie tej części GPR należy zauważyć, że zdecydowanie łatwiej przyszło realizować projekty infrastrukturalne – udało się zrealizować 11 z zakładanych 13 projektów (tj. 84,61% w stosunku do założeń). Nieco inaczej sytuacja wygląda w przypadku projektów miękkich, przewidywanych do finansowania z Europejskiego Funduszu Społecznego – tutaj z 4 planowanych projektów udało się zrealizować 2, co oznacza wykonanie na poziomie 50%. Jednocześnie należy wyraźnie stwierdzić, że wśród projektów infrastrukturalnych wiele dotyczyło infrastruktury społecznej (Budowa Centrum Wsparcia Osób z Niepełnosprawnością Intelektualną, Utworzenie Centrum opieki dziennej i doraźnej dla osób niesamodzielnych, Rozbudowa Domu Pomocy Społecznej), które po uruchomieniu wspierać będzie osoby w trudniejszym położeniu, a co za tym idzie oddziałują głównie na wymiar społeczny.

Na 17 projektów z listy podstawowej beneficjentem 12 z nich miał być samorząd Miechowa (w tym 9 infrastrukturalnych i 3 nieinwestycyjnych), 1 projekt miał realizować samorząd powiatowy, 1 projekt kościół i związki wyznaniowe, a 3 projekty organizacje pozarządowe (przy czym jeden w partnerstwie z Gminą). Pośród projektów niezrealizowanych 2 projekty to projekty Gminy Miechów (1 inwestycyjny i 1 nieinwestycyjny), 1 to projekt, który miała wdrożyć organizacja pozarządowa w partnerstwie z samorządem Miechowa i 1 projekt, który miała wdrożyć Parafia Grobu Bożego w Miechowie

Łączna wartość projektów, które znalazły się na liście podstawowej, wg wycen z roku 2016 oscylowała wokół 66,33 mln zł, zaś rzeczywista realizacja 13 (z 17 planowanych) projektów zamknęła się kwotą 59,96 mln zł.

Spośród zrealizowanych projektów największy wpływ miały one na osiągnięciu celów związanych ze wspieraniem na obszarze rewitalizacji osób będących w trudniejszym położeniu (cel 2.1.) oraz kształtowanie dobrych relacji międzyludzkich i wyzwalanie potencjału do współdziałania na rzecz społeczności lokalnych (cel. 2.2), a także rewitalizację przestrzeni publicznej na obszarach wiejskich i promowanie koncepcji zwartej osadnictwa (cel 1.4.) oraz uwrażliwianie społeczeństwa na problemy osób starszych i niepełnosprawnych. Dużo gorzej wyglądała realizacja projektów, które w swoim zamierzeniu miały przyczynić się do tworzenia (poprawy) warunków dla rozwoju gospodarczego. Żaden ze zrealizowanych projektów nie przyczynił się do realizacji celu związanego z wykorzystaniem dialogu dla wzmocnienia potencjału gospodarczego (cel 3.2.), niewiele działań wzmacniało także cele związane z tworzeniem nowych i atrakcyjnych miejsc prac na obszarze rewitalizacji (cel 3.1.). Także niewiele projektów przyczyniało się do realizacji celu operacyjnego „Dziedzictwo kulturowe buduje przynależność do wspólnoty lokalnej” (cel 1.1.), ale też należy oddać, iż zarówno projekty związane bezpośrednio z rozwojem gospodarczym czy dziedzictwem kulturowym nie były mocno reprezentowane na głównej liście projektów.



**Rysunek 16. Realizacja celów operacyjnych GPR dzięki wdrożeniu projektów wiodących plan i wykonanie**

Źródło: Opracowanie własne na podstawie danych z realizacji GPR

Wiodące projekty, ujęte w „Gminnym Programie Rewitalizacji”, które udało się zrealizować w okresie obowiązywania dokumentu to:

- Rewitalizacja parku miejskiego w Miechowie, projekt zrealizowany przez Gminę i Miasto Miechów i sfinansowany ze środków RPO WM i środków własnych samorządu;
- Rewitalizacja zabytkowego centrum miasta w Miechowie, projekt zrealizowany w mniejszym niż pierwotnie zakładano zakresie tj. ograniczono go wyłącznie do obszaru Małego Rynku, projekt wdrożony przez Gminę i Miasto Miechów i sfinansowany ze środków preferencyjnej pożyczki ze środków europejskich, pozyskanych w Małopolskiej Agencji Rozwoju Regionalnego w Krakowie oraz Rządowego Funduszu Rozwoju Dróg, Rządowego Funduszu Inwestycji Lokalnych, a także środków własnych samorządu;
- Budowa Centrum Wsparcia Osób z Niepełnościami Intelktualną i ich rodzin w miejscowości Strzeżów Drugi, projekt zrealizowany przez Polskie Stowarzyszenie na Rzecz Osób z Upośledzeniem Umysłowym i sfinansowany ze środków RPO WM i środków własnych Stowarzyszenia;
- Utworzenie Centrum opieki dziennej i doraźnej dla osób niesamodzielnych „Radość życia”, projekt zrealizowany przez Polskie Stowarzyszenie na Rzecz Osób z Upośledzeniem Umysłowym Caritas Diecezji Kieleckiej i sfinansowany ze środków przekazanych przez Małopolski Urząd Wojewódzki;
- Remont budynku świetlicy wiejskiej oraz zagospodarowanie terenu w miejscowości Pstroszyce Drugie, projekt zrealizowany przez Gminę i Miasto Miechów i sfinansowany ze środków PROW i środków własnych samorządu;
- Remont budynku świetlicy wiejskiej oraz zagospodarowanie terenu w miejscowości Dziewięcioły, projekt zrealizowany przez Gminę i Miasto Miechów i sfinansowany ze środków pozyskanych z Małopolskiego Urzędu Marszałkowskiego oraz środków własnych samorządu;
- Rozbudowa szkoły podstawowej w Pojałowicach wraz z budową sali gimnastycznej, projekt zrealizowany przez Gminę i Miasto Miechów i sfinansowany ze środków RPO WM i środków własnych samorządu;
- Rozbudowa Domu Pomocy Społecznej w Miechowie i Stworzenie Strefy Aktywizacji i Rehabilitacji dla mężczyzn niepełnosprawnych intelektualnie, projekt zrealizowany przez Powiat Miechowski ze środków RPO WM i środków własnych samorządu;

- Udrożnienie systemu komunikacji poprzez budowę parkingu P&R na trasie Szybkiej Kolei Aglomeracyjnej, projekt zrealizowany przez Gminę i Miasto Miechów i sfinansowany ze środków RPO WM i środków własnych samorządu;
- Budowa kanalizacji sanitarnej w miejscowości Biskupice, Falniów i Falniów Wysiołek w gminie Miechów, projekt zrealizowany ze środków RPO WM oraz środków pozostających w dyspozycji WFOŚiGW oraz środków własnych samorządu;
- Poprawa efektywności energetycznej budynków użyteczności publicznej w Gminie Miechów, projekt zrealizowany ze środków RPO WM oraz środków własnych samorządu;
- Podniesienie jakości edukacji w gimnazjum oraz szkołach podstawowych Miechowa, projekt zrealizowany ze środków RPO WM i środków własnych samorządu;
- Akcja szansa - program przeciw wykluczeniu społecznemu, projekt zrealizowany przez Gminę i Miasto Miechów (Gminny Ośrodek Pomocy Społecznej w Miechowie) i sfinansowany ze środków Europejskiego Funduszu Społecznego z udziałem środków pochodzących z budżetu Miasta i Gminy Miechowa.

Projekty, których nie udało się zrealizować w okresie obowiązywania „Gminnego Programu Rewitalizacji” to:

- Modernizacja amfiteatru przy Domu Kultury w Miechowie wraz z zagospodarowaniem terenu, projekt miał być realizowany przez Gminę i Miasto Miechów;
- Współpraca Twoją szansą - utworzenie spółdzielni socjalnej, projekt miał być realizowany przez Gminę i Miasto Miechów za pośrednictwem Gminnego Ośrodka Pomocy Społecznej w Miechowie;
- Nie jesteś sam - grupa wsparcia dla osób dotkniętych chorobą nowotworową i członków ich rodzin, projekt miał być realizowany w partnerstwie Gminnego Ośrodka Pomocy Społecznej w Miechowie z Miechowskim Stowarzyszeniem Silva Rerum.

Na poziomie analizy wskaźników produktu w odniesieniu do listy projektów wiodących 2 wskaźniki charakteryzują się nadwykonaniem, 3 zrealizowane zostały w zakładanej wielkości (zaliczono tutaj też wskaźnik, który zrealizowaniem w 97,12%), natomiast 7 wskaźników charakteryzuje się mniejszym niż zakładano poziomem realizacji, z czego trzy nie zostały – w związku z brakiem realizacji samych projektów – osiągnięte w ogóle. W konsekwencji relacja wskaźników wykonanych na zakładanym lub większym poziomie do wskaźników niezrealizowanych wynosi 38,5% do 61,5%. Szczegółowe dane zaprezentowano w poniższym zestawieniu.

To samo zestawienie prezentuje poziom realizacji zakładanych wskaźników rezultatu. Spośród 4 wskaźników rezultatu w zakładanym zakresie zrealizowano 4 wskaźniki, powyżej zakładanego poziomu zrealizowano 3 wskaźniki, a 4 charakteryzują się niedowykonaniem, z czego 2 nie zostały zrealizowane w ogóle. Precyzyjne informacje na temat poziomu wykonania poszczególnych wskaźników produktu i rezultatu prezentuje poniższe zestawienie.

**Tabela 16. Wskaźniki osiągnięć „Gminnego Programu Rewitalizacji” - plan i realizacja**

Wskaźniki	Miernik wskaźnika	Założenie na rok 2023	Poziom realizacji na koniec roku 2023	Procent wykonania
<b>Główne produkty (w odniesieniu do listy zadań podstawowych)</b>				
Zrewitalizowana przestrzeń publiczna o powierzchni	ha	10,39	7,09	68,24
Zrewitalizowany i rozbudowany obiekt o funkcjach społecznych	szt.	6	5	83,33
Zrewitalizowany i rozbudowany obiekt o funkcjach kulturalnych	szt.	1	1	100,00
Zrewitalizowany i rozbudowany obiekt o funkcjach edukacyjnych	szt.	1	1	100,00
Liczba nowo wybudowanych parkingów	szt.	4	3	75,00
Liczba nowych miejsc postojowych	szt.	243	236	97,12



Wybudowana nowa sieć kanalizacyjna	km	14	3,16	22,57
Liczba obiektów poddana głębokiej termomodernizacji	szt.	6	5	83,33
Liczba uczniów objętych wsparciem w zakresie rozwijania kompetencji kluczowych	osoba	730	808	110,68
Liczba osób zagrożonych ubóstwem lub wykluczeniem społecznym objętych wsparciem w programie	osoba	120	195	162,50
Liczba utworzonych przedsiębiorstw społecznych	szt.	1	0	0,00
Utworzona grupa wsparcia dla osób dotkniętych chorobą nowotworową i członków ich rodzin	szt.	1	0	0,00
Liczba osób uczęszczających na spotkania grupa wsparcia dla osób dotkniętych chorobą nowotworową i członków ich rodzin	osoba	24	0	0,00
<b>Główne rezultaty (w całym okresie realizacji „Gminnego Programu Rewitalizacji” w odniesieniu do listy zadań podstawowych)</b>				
Procent mieszkańców obszaru rewitalizacji korzystających ze zrewitalizowanej infrastruktury	procent	80%	80%	100,00
Liczba osób z niepełnosprawnościami objętych wsparciem	osoba	625	102	16,32
Liczba dzieci ucząca się w lepszych warunkach	osoba/rok	120	223	185,83
Liczba obiektów nowo podłączonych do sieci kanalizacyjnej	szt.	180	59	32,8
Ilość zaoszczędzonej energii cieplnej	GJ/rok	40% GJ/rok.	40% GJ/rok.	100,00
Roczny spadek emisji gazów cieplarnianych	procent	63%	63%	100,00
Ilość zaoszczędzonej energii pierwotnej	procent	64%	64%	100,00
Procent dzieci z obszaru rewitalizacji, które pozyskują nowe umiejętności i wiedzę dzięki uczestnictwie w projekcie	procent	20%	30%	150,00
Liczba osób zagrożonych wykluczeniem społecznym, które wzmocniły swoje szanse na zatrudnienie	osoba	60	80	133,33
Liczba osób z grup defaworyzowanych, które rozpoczną działalność w spółdzielni	osoba	5	0	0,00
Poprawa stanu psychofizycznego uczestników grupy wsparcia	osoba	18	0	0,00

Źródło: Opracowanie własne na podstawie danych Urzędu Gminy i Miasta Miechowa

Powyższe projekty, a co za tym idzie wskaźniki produktu i rezultaty były kluczowe dla realizacji samego „Programu”, ale przede wszystkim ich realizacja dawała szansę na osiągnięcie zamierzonych celów, w tym w szczególności w wymiarze społecznym, a także gospodarczym, przestrzenno-funkcyjnym, technicznym i środowiskowym.

Pomimo poniesienia znaczących nakładów na realizację „Programu” nie udało się w pełni zrealizować zakładanych celów.

Także projekty z listy uzupełniającej, które w swojej znakomitej większości przewidywane były do realizacji na obszarze rewitalizacji i zdegradowanym, w swoim założeniu miały wspomagać procesy rewitalizacyjne i wykazywać się znaczącą komplementarnością względem podstawowych przedsięwzięć rewitalizacyjnych. Zasadniczą różnicą w tym przypadku był brak jasno przypisanych do „Programu rewitalizacji” źródeł ich finansowania, a co za tym idzie wymagał albo wysiłku finansowego gminy i innych podmiotów zaangażowanych we wdrażanie GPRu, albo też poszukiwanie innych źródeł finansowania tych działań.

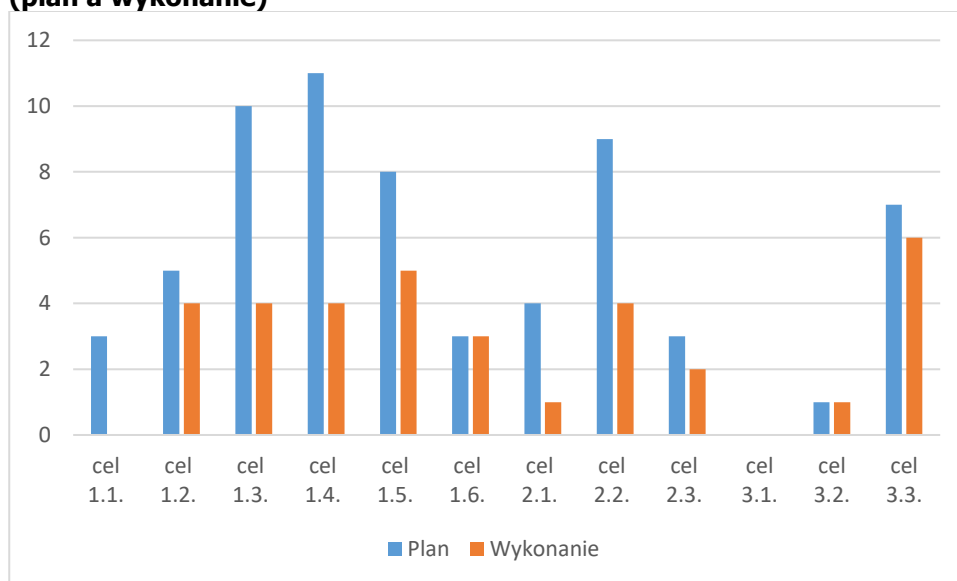
Na 42 zaplanowane w roku 2016 projekty do końca roku 2023 udało się zrealizować 23 projekty, tj. 54,76% planowanych działań. 37 planowanych projektów to działania inwestycyjne (88,10%), a zaledwie 5 to działania „miękkie” (11,90%). Analizując projekty zrealizowane jeszcze mocniej dominują projekty inwestycyjne (21 projektów, tj. 91,3% wszystkich zrealizowanych działań uzupełniających). W tym czasie zrealizowano tylko 2 projekty o charakterze nieinwestycyjnym, co daje procent realizacji na poziomie 8,7%. Czyli jest to jeszcze mniejszy udział projektów nieinwestycyjnych niż zakładana proporcja na etapie przygotowywania GPR. Zdecydowaną większość, bo aż 37 – na liście uzupełniającej – stanowią projekty, których

realizatorem miała być Gmina Miechów, zaledwie 5 projektów miały realizować inne instytucje, w tym lokalna instytucja kultury, Małopolski Zarząd Melioracji i Urządzeń Wodnych czy lokalne stowarzyszenia.

Na realizację wszystkich 42 projektów zakładano w 2016 roku wydanie ok. 78,43 mln zł, natomiast podliczenie rzeczywiście poniesionych nakładów wskazuje na wydatkowanie kwot rzędu 55,40 mln zł. Jednocześnie należy pamiętać, iż rzeczowa realizacja działań z listy uzupełniającej nieznacznie przekracza 50%, a skumulowana inflacja w okresie wdrażania GPRu sięgnęła blisko 50%, oznacza to, iż na listę działań uzupełniających wydano znacząco mniej niż zakładano pierwotnie.

Analizując cele do jakich przyczyniła się realizacja projektu w stosunku do planów i zamierzeń należy wskazać, że działania z listy uzupełniającej w największym stopniu przyczyniły się do realizacji celu związanego z promowaniem dostępności komunikacyjnej i wykorzystaniem położenia pomiędzy dwoma stolicami regionów (cel operacyjny 3.3.), a w następnej kolejności z dbałością o infrastrukturę podstawową zapewniającą dobrą jakość życia (cel 1.5.). W dalszej kolejności znalazły się cele związane z wykorzystaniem historycznych założeń urbanistycznych centrum Miechowa dla odbudowy relacji społecznych (cel 1.2.), humanizacją osiedli mieszkaniowych na zdegradowanych obszarach miasta (cel 1.3.), rewitalizacją przestrzeni publicznej na obszarach wiejskich i promowaniu koncepcji zwartej osadnictwa (cel 1.4.) oraz kształtowaniem dobrych relacji międzyludzkich i wyzwaniem potencjału do współdziałania na rzecz społeczności lokalnych (cel 2.2.).

**Rysunek 17. Realizacja celów operacyjnych GPR dzięki wdrożeniu projektów uzupełniających (plan a wykonanie)**



Źródło: Opracowanie własne na podstawie danych z realizacji GPR

O ile planowane cele na liście działań podstawowych skupiały się zdecydowanie bardziej na kwestiach związanych ze wspieraniem na obszarze rewitalizacji osób będących w trudniejszym położeniu (cel 2.1.) oraz kształtowaniem dobrych relacji międzyludzkich i wyzwaniem potencjału do współdziałania na rzecz społeczności lokalnych (cel 2.2.), czyli dotyczyły rzeczy zdecydowanie bardziej społecznych i związanych zarówno ze wsparciem osób w trudniejszym położeniu, jak i kształtowaniem właściwych relacji społecznych, o tyle w ramach działań uzupełniających dominowały takie, które poprzez realizację konkretnych projektów miały tworzyć lepsze warunki do życia dla mieszkańców Miechowa zarówno poprzez lepsze skomunikowanie obszaru, jak i budowę podstawowej infrastruktury, dzięki której Miechów może być bardziej atrakcyjnym i przyjaznym miejscem do zamieszkania dla obecnych, jak i potencjalnych mieszkańców.

Wśród projektów, które udało się zrealizować, a które zapisano wśród działań uzupełniających miechowskiego GPR znalazły się:



- Przebudowa części istniejącego budynku szkoły wraz ze zmianą użytkowania budynku na lokale socjalne w m. Falniów gm. Miechów;
- Remont świetlicy wiejskiej wraz zagospodarowaniem otoczenia w Brzuchani;
- Przebudowa świetlicy wraz budową boiska w Zagorzycach;
- Remont, przebudowa i doposażenie placów zabaw w Miechowie (m.in. place zlokalizowane na ul. Kraszewskiego, ul. Służba Polsce, ul. Jagiellońska, os. XXX-lecia);
- Likwidacja źródeł niskiej emisji w Gminie Miechów;
- Organizowanie otwartych Pikników Rodzinnych w Parku Miejskim;
- Poprawa bezpieczeństwa komunikacyjnego poprzez doświetlenie przejść dla pieszych;
- Rewitalizacja zieleni miejskiej;
- Remont i przebudowa dróg gminnych i ciągów pieszych;
- Budowa kanalizacji deszczowej w Miechowie;
- Wsparcie lokalnej przedsiębiorczości (Rozwijanie Forum Przedsiębiorczości);
- Uruchomienie komunikacji miejskiej dowozowej do stacji PKP;
- Remont i przebudowa świetlicy z zagospodarowaniem terenu w Kalinie Rędziny;
- Przebudowa obiektów sportowych przy Gimnazjum w Miechowie;
- Kontynuacja przebudowy i Rozbudowy oświetlenia ulicznego;
- Przebudowa i rozbudowa parkingów na terenie miasta;
- Rozbudowa świetlicy wraz z zagospodarowaniem terenu wokół w Parkoszowicach;
- Budowa schodów na zachodniej skarpie w kierunku zejścia do dworca PKP wraz z chodnikiem;
- Wzrost wykorzystania OZE na terenie Gminy Miechów;
- Budowa ścieżek rowerowych w gminie;
- Podniesienie poziomu bezpieczeństwa w Gminie Miechów poprzez zakup lekkiego samochodu ratowniczego oraz specjalistycznego wyposażenia dla OSP Falniów;
- Rewitalizacja dworca autobusowego;
- Integracja mieszkańców DPS z okoliczną społecznością (wspólne spotkania, pikniki).

Natomiast wśród projektów, które w okresie wdrażania dokumentu nie znalazły możliwości realizacji, głównie z powodu ograniczeń finansowych, a czasem także zmiany podejścia do niektórych potrzeb znalazły się:

- Budowa basenu zewnętrznego przy istniejącym budynku krytej pływalni w Miechowie;
- Uruchomienie telefonu zaufania, we współpracy z organizacjami pozarządowymi, które specjalizują się w rozwiązywaniu problemów społecznych;
- Rozwijanie współpracy szkół i samorządowych jednostek kultury;
- Utworzenie trasy rowerowej Velo Jura wraz z miejscami obsługi rowerzystów na terenie gmin położonych w Krakowskim Obszarze Metropolitalnym;
- Remont świetlicy wiejskiej wraz z zagospodarowaniem otoczenia w Szczepanowicach;
- Zagospodarowanie przestrzeni publicznej i modernizacja boiska w Przesławicach;
- Przebudowa, rozbudowa i nadbudowa budynku mieszkalnego jednorodzinne go ze zmianą sposobu użytkowania na cele administracyjno-socjalne, wraz z pomieszczeniami zamieszkania zbiorowego oraz przebudowa infrastruktury technicznej w Miechowie;
- Budowa budynku użyteczności publicznej z przeznaczeniem na cele dydaktyczno-warsztatowe z zapleczem oraz pracowniami plastycznymi oraz przebudowa infrastruktury technicznej w Miechowie;
- Przebudowa obiektów na lokale socjalne ul. Sienkiewicza;
- Poszerzenie oferty przedszkolno-żłobkowej na terenie Gminy i Miasta (w tym budowa i rozbudowa placówek);



- Regulacja rzeki Szreniawa, Cicha i Miechówka;
- Rewitalizacja budynków zasobu mieszkaniowego;
- Remont i przebudowa gminnych obiektów usługowych;
- Przebudowa stadionu sportowego z otoczeniem w Miechowie;
- Przebudowa świetlicy wraz z zagospodarowaniem terenu wokół w Poradowie;
- Zagospodarowaniem terenu wokół Centrum Kultury Wsi Miechowskiej w Nasiechowicach;
- Remont i przebudowa szkoły wraz z rewitalizacją otoczenia budynku (m.in. basen, park) w Parkoszowicach;
- Utworzenie parku kulturowego w centrum Miechowa (Rynek i przylegające do niego ulice);
- Zakup i montaż linii technologicznych do termicznego suszenia osadów ściekowych oczyszczalni ścieków w Komorowie.

Suma działań rewitalizacyjnych, a także innych działań zarówno samorządu Miechowa, jak i przedsiębiorców, organizacji pozarządowych, inwestorów zewnętrznych i mieszkańców przełożyła się na zmianę sytuacji społeczno-ekonomicznej odzwierciedloną twardymi, policzalnymi wskaźnikami. Jednocześnie należy pamiętać, iż na całościowy obraz statystyczny gminy nakładają się także uwarunkowania zewnętrzne, jak pandemia COVID-19, kryzys finansowy państwa, w tym fatalna sytuacja budżetowa polskich samorządów, inflacja, wojna za polską granicą i związana z nią fala emigracji z Ukrainy, czy znaczące opóźnienia w uruchamianiu środków zewnętrznych z nowej perspektywy UE. Poniżej zaprezentowano – w układzie tabelarycznym - dane o charakterze statystycznym, które badano na etapie opracowania „Programu” wraz z kierunkowo oczekiwaną zmianą wartości wskaźnika oraz stan na dzień sporządzania raportu ewaluacyjnego w oparciu o najświeższe dostępne dane (czyli w praktyce dane z końca roku 2022).

**Tabela 17. Analiza oddziaływania „Gminnego Programu Rewitalizacji” - plan i realizacja**

Główne oddziaływania (w całym okresie realizacji „Programu”)				
Cecha	jm	Wartość bazowa w roku 2014 rok	Oczekiwany poziom zmiany w roku 2023	Wartość dla roku 2023 (dane na koniec roku 2022)
Saldo migracji (na 1 000 osób)	%	0,1	co najmniej 0	<b>1,01</b>
Gęstość zaludnienia (na 1 km <sup>2</sup> )	osoba	134	utrzymana na co najmniej takim samym, a nie niższym poziomie	<b>126,7</b>
Udziały w podatkach stanowiących dochody budżetu państwa - podatek dochodowy od osób fizycznych na 1 mieszkańca	zł	492,46	wzrost o co najmniej 10%	<b>973,12</b>
Liczba osób korzystających z pomocy społecznej	osoba	1 083	spadek o co najmniej 10%	<b>662</b>
Liczba osób poniżej kryterium dochodowego korzystających z pomocy społecznej	osoba	581	spadek o co najmniej 20%	<b>284</b>
Liczba klientów pomocy społecznej korzystających ze wsparcia z powodu ubóstwa	osoba	420	spadek o co najmniej 15%	<b>99</b>
Liczba klientów pomocy społecznej korzystających ze wsparcia z powodu ubóstwa na 100 mieszkańców	%	2,2	spadek o co najmniej 20%	<b>0,53</b>
Liczba osób bezrobotnych w stosunku do liczby osób w wieku produkcyjnym	%	6,5	spadek o co najmniej 20%	<b>2,8</b>
Liczba jednostek nowo zarejestrowanych w rejestrze REGON na 10 tys. ludności	szt.	1 240	wzrost o co najmniej 8%	<b>1 471</b>



Liczba organizacji pozarządowych zarejestrowanych na obszarze gminy na 1 000 mieszkańców	szt.	4,11	wzrost o co najmniej 35%	<b>6,17</b>
Długość sieci wodociągowej/kanalizacyjnej (na 100 km <sup>2</sup> )	km	159,6/37,5	Osiągnięcie pełnego pokrycia w odniesieniu do sieci wodociągowej oraz sieci kanalizacyjnej w miejscach, gdzie budowa sieci jest ekonomicznie uzasadniona (w pozostałych miejscach przydomowe oczyszczalnie)	<b>165,7/47,0</b>

Źródło: Opracowanie własne

Jak zatem widać wykorzystany w pierwotnej wersji GPR zestaw wskaźników służący obserwacji oddziaływania projektu jest jednoznacznie pozytywny. Jak zostało to zaznaczone powyżej, jest to sumaryczny efekt działań samorządu miechowa i sytuacji makroekonomicznej w kraju. Należy także wskazać, iż są wskaźniki nie ujęte w „Gminnym Programie” z roku 2017, więc nie prezentowane w tabeli powyżej, które już tak pozytywnego obrazu nie dają. Są to w szczególności wskaźniki związane z demografią, a dotyczące ujemnego przyrostu naturalnego i szybko starzejącego się społeczeństwa. Nie jest to – rzecz jasna – cecha tylko Miechowa, a lawinowo rosnący trend w całej Polsce na przestrzeni ostatnich lat. Ujemny przyrost nie jest rekompensowany dodatnim saldem migracji, tym ważniejsze są dalsze wysiłki samorządu Miechowa zmierzające do tworzenia jeszcze lepszych warunków do osiedlania się nowych mieszkańców, a także takiego kształtowania usług publicznych i warunków życia, aby zatrzymać obecnych mieszkańców, szczególnie tych z grupy wiekowej 25-39 lat, którzy w największym stopniu mają wpływ na kształtowanie popytu na obszarze gminy i miasta. Rozwój usług publicznych i dobre zarządzanie gminą może przynieść szereg korzyści, a także sprawić, iż to Miechów „wygra” konkurencję z innymi miastami aglomeracji krakowskiej w zatrzymaniu obecnych i dostępie do nowych mieszkańców, odwracając tym samym ujemne wskaźniki przyrostu naturalnego. Wśród korzyści, które może przynieść świadome kształtowanie dobrej jakości usług publicznych można wskazać przede wszystkim na:

- poprawę jakości życia mieszkańców - dostęp do wysokiej jakości usług publicznych, takich jak oświata, służba zdrowia, transport publiczny czy ścieżki rowerowe, może istotnie poprawić jakość życia mieszkańców, a tym samym skłonić ich do pozostania w Miechowie bądź dla nowych mieszkańców być swoistą kartą przetargową w decyzji o miejscu osiedlenia się;
- wzrost atrakcyjności miasta - dobre usługi publiczne sprawiają, że miasto staje się bardziej atrakcyjne dla nowych mieszkańców, przedsiębiorstw i inwestorów, co może skutkować wzrostem populacji, gospodarczym rozwojem, a w konsekwencji wzrostem bazy podatkowej, co będzie dobre zarówno dla kształtowania lokalnego popytu na usługi, wzmacniało atrakcyjność lokalnego rynku pracy i pozytywnie wpływało na finanse samorządowe;
- zwiększenie konkurencyjności na rynku pracy - dobre usługi publiczne, zwłaszcza w dziedzinie edukacji i szkoleń zawodowych, mogą poprawić umiejętności pracowników, co z kolei przyczynia się do zwiększenia konkurencyjności gminy na rynku pracy;
- redukcja nierówności społecznych - równomierne dostarczanie dobrej jakości usług publicznych może przyczynić się do redukcji nierówności społecznych, zapewniając równy dostęp do edukacji, opieki zdrowotnej i innych kluczowych usług dla wszystkich mieszkańców, a poprzez to kształtować wizerunek miejsca dobrego do życia;
- zwiększenie bezpieczeństwa publicznego - usługi publiczne, takie jak skuteczna policja, straż pożarna czy służby ratownicze, mogą znacząco przyczynić się do zwiększenia bezpieczeństwa mieszkańców i także mieć wpływ na decyzję o miejscu osiedlenia się;



- ochrona środowiska - inwestycje w usługi publiczne mogą obejmować także środki mające na celu ochronę środowiska, takie jak rozwijanie ekologicznych środków transportu, programy recyklingu czy inicjatywy na rzecz czystego powietrza, tworząc lepsze i bardziej przyjazne warunki do życia;
- skuteczne systemy transportu publicznego w relacjach wewnętrznych i zewnętrznych – mogą nie tylko poprawiać mobilność mieszkańców w dostępie do innych usług publicznych i rynku pracy w relacjach wewnętrznych (co skutkować będzie ich koncentracją [jakość, nie liczba], a w konsekwencję możliwością świadczenia ich na wyższym poziomie, ale mogą także sprawiać, iż nie wszystkie usługi wyższego rzędu (np. kultura wysoka, wysokospecjalistyczne procedury medyczne, edukacja na poziomie wyższym itp.) muszą być dostępne na miejscu, bo czas i komfort dotarcia do większych ośrodków jest na tyle akceptowalny, że mieszkając w Miechowie będzie można mieć pewność łatwego skorzystania z usług charakterystycznych dla ośrodków wyższego rzędu. Dobry dostęp to także możliwość rozwoju np. ruchu turystycznego czy pielgrzymkowego i czerpanie z tego tytułu dodatkowych przychodów dla mieszkańców i samorządu;
- podniesienie wartości nieruchomości - poprawa infrastruktury i dostępności do usług publicznych może skutkować wzrostem wartości nieruchomości, co korzystnie wpływa na mieszkańców oraz przyciąga potencjalnych inwestorów;
- efekty zdrowotne - dostęp do wysokiej jakości usług zdrowotnych oraz przestrzeni publicznych może przyczynić się do poprawy zdrowia mieszkańców i zmniejszenia obciążenia systemu opieki zdrowotnej;
- zwiększenie zaangażowania społecznego - dobre usługi publiczne mogą stymulować zaangażowanie społeczne, zachęcając mieszkańców do uczestnictwa w lokalnych inicjatywach i aktywnościach społecznych.

## 4. INSTYTUCJONALNE ZAANGAŻOWANIE SAMORZĄDU MIECHOWA I CIAŁ PRZEDSTAWICIELSKICH WE WDRAŻENIE I MONITORING „PROGRAMU”

Opracowany w roku 2016 i przyjęty uchwałą Rady Miejskiej w Miechowie w styczniu 2017 „Gminny Program Rewitalizacji” ustalał zarówno instytucjonalny system wdrażania dokumentu, jego przeglądów i aktualizacji, a także wskazywał organy odpowiedzialne za wdrażanie „Programu” i jego uspołecznienie.

Zgodnie z ustalonym harmonogramem wdrażania co najmniej raz w roku dokonywano przeglądu stanu realizacji „Gminnego Programu Rewitalizacji Miasta i Gminy Miechów na lata 2016-2023”. Okazją do tego było sporządzanie corocznego raportu o stanie gminy i miasta. Także corocznie – w trakcie prac budżetowych i aktualizacji Wieloletniej Prognozy Finansowej – aktualizowano harmonogram realizacji działań wynikających z wdrażania GPR. Ponadto informacje o stanie realizacji i dalszych planach związanych z wdrażaniem konkretnych projektów były stale obecne w informacjach przekazywanych przez Burmistrza Miasta na komisjach i sesjach Rady Miejskiej. Ważnym elementem wdrażania „Programu” miało być powołanie – już po uchwaleniu GPR - Komitetu Rewitalizacji – w skład, którego weszli zarówno przedstawiciele operatora (tj. Urzędu Gminy i Miasta Miechowa), jednostek gminnych, przedsiębiorcy, partnerzy społeczni i mieszkańcy. Zadaniem Komitetu miało być opiniowanie zgłaszanych projektów oraz wskazywanie nowych obszarów tematycznych i zadań ważnych z punktu widzenia interesariuszy. Ten aspekt wdrażania w praktyce okazał się martwy. Do spotkania Komitetu – już po jego ukonstytuowaniu – nie doszło ani razu, a zapisy dotyczące jego roli w procesie wdrażania GPR nie wyszły poza ramy zapisów w dokumencie planistycznym.

Warto w dalszych działaniach zmienić to podejście włączając i angażując przedstawicieli społeczeństwa obywatelskiego w proces monitorowania „Programu” oraz sygnalizowania potrzeby korygowania czy aktualizacji dokumenty, tak aby podążał on cały czas za dynamicznie zmieniającą się sytuacją tak samej Gminy i Miasta Miechowa, jak i sytuacji makroekonomicznej.

Także szerokie uspołecznienie procesu wdrażania ograniczało się raczej do funkcji informacyjnych dotyczących planowania poszczególnych działań wynikających z GPR, a następnie informowania o postępie prac. Im większa inwestycja, tym więcej informacji o jej realizacji, ale także celach dokonywanej zmiany dostępnych było w ogólnodostępnych publikatorach, zarówno gminnych, jak i regionalnych, czy nawet ogólnopolskich. Najwięcej dotyczyło działań z zakresu zagospodarowania przestrzeni publicznych, w tym przede wszystkim rewitalizacji parku miejskiego, małego Rynku i nowego konkursu dla opracowania koncepcji rewitalizacji Rynku w Miechowie. Bardzo często artykuły opisujące postęp prac, czy informujące o ich zakończeniu były okazją do wspomnienia o założeniach programu rewitalizacji i jego celach. Wiele z nich ma bardzo pozytywny wydźwięk jak chociażby tekst zamieszczony w lipcu 2023 roku artykuł w ogólnopolskim serwisie o tematyce finansowo-biznesowej „Bankier.pl” za tytułowany „Betonoza? Wręcz przeciwnie. Tak miasto z Małopolski wykorzystało fundusze UE”, w którym czyta mu m.in. „Po wielu latach rewitalizacji w duchu: wyciąć drzewa, zabetonować lub wyłożyć kostką, w samorządach zaczęło się zmieniać podejście do przebudowy ulic, placów czy parków. Świetnym przykładem na wykorzystanie unijnych środków jest rewitalizacja parku z planetarnym placem zabaw w Miechowie w województwie małopolskim”.

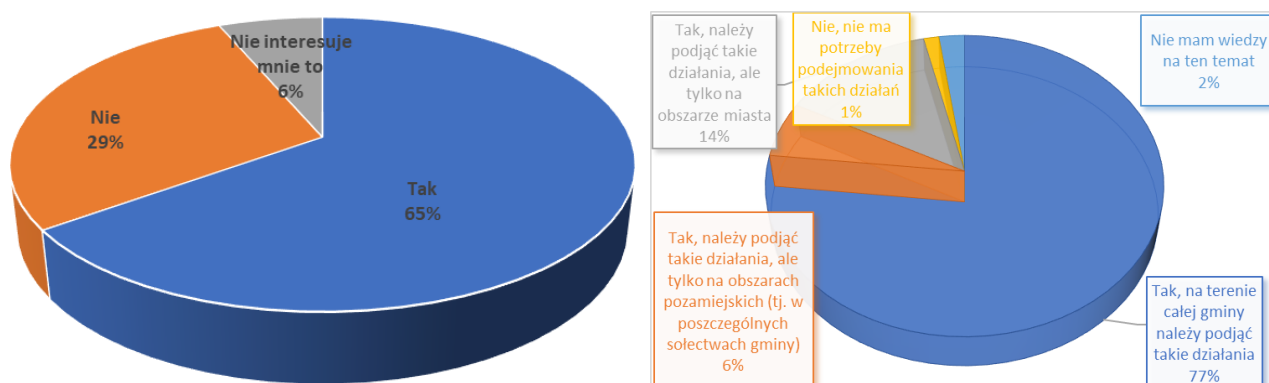
## 5. SPOŁECZNA OCENA ZNAJOMOŚCI PROGRAMU ORAZ POTRZEBY KONTYNUACJI DZIAŁAŃ REWITALIZACYJNYCH

W celu społecznej oceny wdrażania „Gminnego Programu Rewitalizacji Miasta i Gminy Miechów na lata 2016-2023” przeprowadzono otwartą ankietę wśród mieszkańców Gminy i Miasta Miechowa, która miała dać przede wszystkim informację na temat powszechności (lub nie) wiedzy o samym „Programie”, a także potrzebie prowadzenia dalszych działań rewitalizacyjnych. W ankiecie zastosowano dwie perspektywy – pytania o szeroką perspektywę całej gminy i jednocześnie o występowanie danego problemu w skali mikro, tj. w miejscu zamieszkania osoby odpowiadającej.

Ankieta przeprowadzono w dniach od 20 do 29 listopada 2023 roku, a udział w niej wzięło 368 osób, przy czym procent odpowiedzi ważnych odnotowano na poziomie 68,2%. Z uwagi na otwartą formułę badania ma ono charakter niereprezentatywny.

Większości pytanym (65%) deklaruje, że zna „Gminny Program Rewitalizacji Miasta i Gminy Miechów na lata 2016-2023”, jednocześnie, aż 97% procent uznaje, że działania rewitalizacyjne na terenie Miasta i Gminy Miechów winny być kontynuowane, przy czym 77% mówi, że interwencją taką powinna zostać objęta cała gmina, 14%, że tylko obszar miasta, a 6%, że działania te powinny zostać zawężone jedynie do obszarów wiejskich gminy Miechów.

**Rysunek 18. Wiedza o opracowanym w roku 2016 GPR Miechowa oraz opinia o potrzebie podejmowania działań rewitalizacyjnych (tj. takich, których celem jest ożywienie tych obszarów miasta i gminy, w których ludziom żyje się trudniej, jest mniej bezpiecznie, jest gorsza jakość powietrza, trudniej korzystać z różnego rodzaju usług)?**

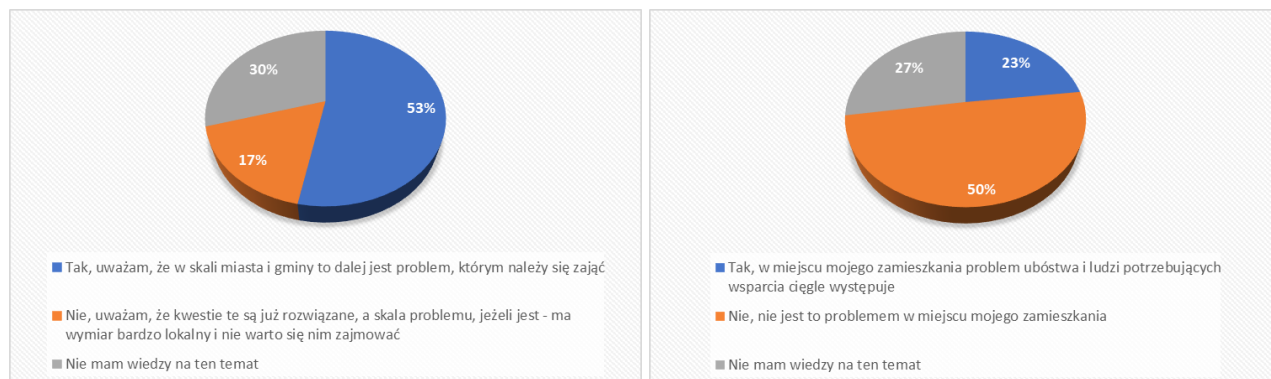


Źródło: Internetowe badanie ankietowe dotyczące znajomości GPR na lata 2016 – 2023 i potrzeby kontynuacji działań rewitalizacyjnych

W dalszej części badania próbowano skonfrontować odczucia mieszkańców dotyczące takich zagadnień jak powszechność występowania ubóstwa na terenie gminy, poczucia bezpieczeństwa mieszkańców, postrzegania kwestii zaangażowania społecznego, czy aspektów związanych z jakością środowiska pomiędzy tym co powszechnie się mówi i jaki jest ogólne postrzeganie tych zagadnień, z ich osobistym doświadczeniem występowania powyższych zagadnień w miejscu w którym żyją, w bliskiej relacji sąsiedzkiej, czyli w sytuacjach, w których nie jest to wiedza tylko „zastyszana” i „powszechna”, ale doświadczana w codziennym życiu.



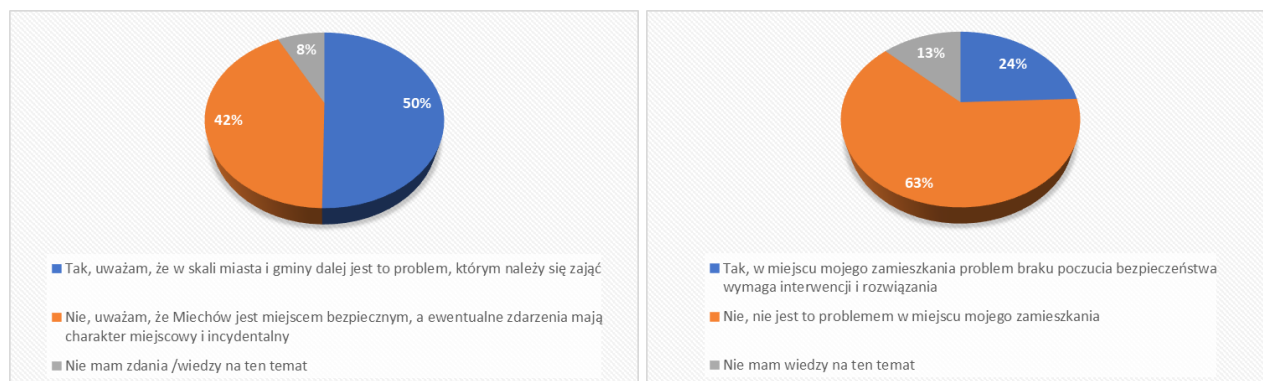
**Rysunek 19. Odpowiedzi na pytania: „Czy uważa Pan/Pani, że problem UBÓSTWA w Mieście i Gminie jest zagadnieniem, które jest ważne i które dalej powinno być elementem zainteresowania wspólnoty samorządowej?” oraz „A czy w miejscu, w którym Pan/Pani mieszka problem UBÓSTWA jest bardziej dotkliwy i wymaga interwencji?”**



Źródło: Internetowe badanie ankietowe dotyczące znajomości GPR na lata 2016 – 2023 i potrzeby kontynuacji działań rewitalizacyjnych

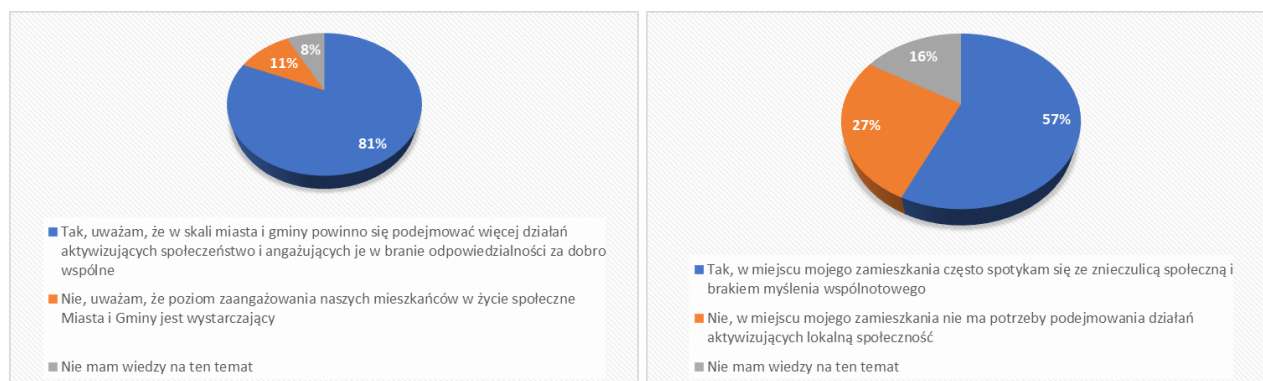
Powyższe odpowiedzi wskazują, że zdecydowanie częściej odpowiadający mają odczucie, że kwestie szeroko rozumianego ubóstwa są problemem na obszarze gminy i miasta niż w rzeczywistości doświadczają go w swoim najbliższym otoczeniu. Zbliżona relacja odpowiedzi ma miejsce w przypadku pytania o poczucie bezpieczeństwa, przy czym tutaj jeszcze mocniej zaznacza się opinia, iż tam, gdzie odpowiadający ma największą wiedzę, kwestie te nie stanowią dla niego istotnego problemu.

**Rysunek 20. Odpowiedzi na pytania „Czy uważa Pan/Pani, że problem POCZUCIA BEZPIECZEŃSTWA na terenie Miasta i Gminy jest zagadnieniem, które jest ważne i które dalej powinno być elementem zainteresowania wspólnoty samorządowej?” oraz „A czy w miejscu, w którym Pan/Pani mieszka problem POCZUCIA BEZPIECZEŃSTWA jest bardziej dotkliwy i wymaga interwencji?”**



Źródło: Internetowe badanie ankietowe dotyczące znajomości GPR na lata 2016 – 2023 i potrzeby kontynuacji działań rewitalizacyjnych

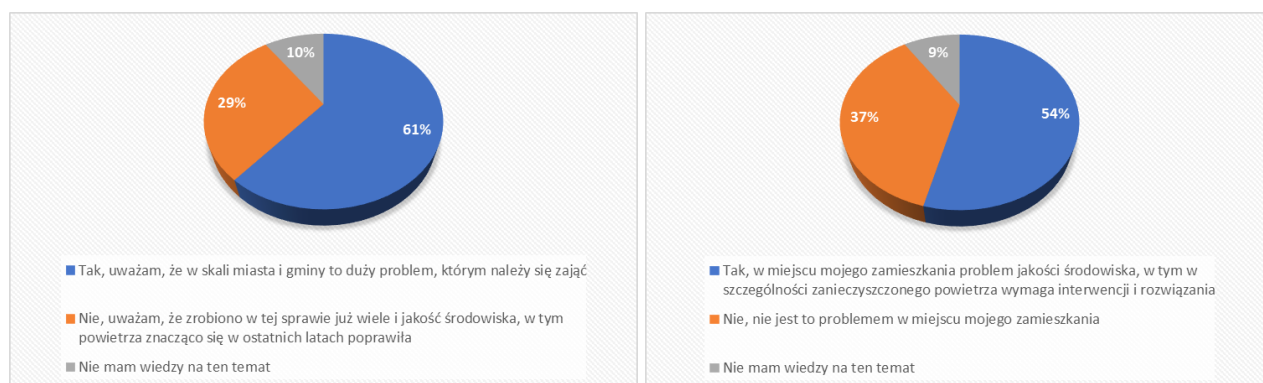
**Rysunek 21. Odpowiedzi na pytania „Czy uważa Pan/Pani, że ZAANGAŻOWANIE SPOŁECZNE (zainteresowanie mieszkańców życiem gminy, wspieranie innych w ich potrzebach, angażowanie się w działania społeczne itp.) mieszkańców Miasta i Gminy jest zagadnieniem, które jest ważne i które dalej powinno być elementem zainteresowania wspólnoty samorządowej?” oraz „A czy w miejscu, w którym Pan/Pani mieszka ZAANGAŻOWANIE SPOŁECZNE jest niewielkie i wymaga specjalnych zachęt i aktywizacji?”**



Źródło: Internetowe badanie ankietowe dotyczące znajomości GPR na lata 2016 – 2023 i potrzeby kontynuacji działań rewitalizacyjnych

Także w przypadku pytania o poziom angażowania się mieszkańców w sprawy ogólnogminne czy mówiąc szerzej publiczne, proporcja jest zbliżona i przeważa pogląd, że problem jest „tam gdzieś”, a „koło mnie” jest on w mniejszej skali, to jednak procentowy udział odpowiedzi zarówno na pierwsze, jak i drugie pytanie, jest tak duży, że wskazuje, że problem rozwoju społeczeństwa obywatelskiego, czy budowania reakcji wewnątrz wspólnoty, jest tym zagadnieniem, które wymaga podjęcia działań naprawczych, ale też wskazuje na powszechną społeczną świadomość deficytów w tej kwestii, a może także świadomość wagi relacji wewnątrz wspólnoty samorządowej dla kształtowania dobrych warunków do życia w Miechowie.

**Rysunek 22. Odpowiedzi na p „Czy uważa Pan/Pani, że problem JAKOŚCI ŚRODOWISKA, W TYM W SZCZEGÓLNOŚCI JAKOŚCI POWIETRZA na terenie Miasta i Gminy jest zagadnieniem, które jest ważne i które dalej powinno być elementem zainteresowania wspólnoty samorządowej?” oraz „A czy w miejscu, w którym Pan/Pani mieszka problem JAKOŚCI ŚRODOWISKA, W TYM W SZCZEGÓLNOŚCI JAKOŚCI POWIETRZA jest bardziej dotkliwy i wymaga interwencji?”**



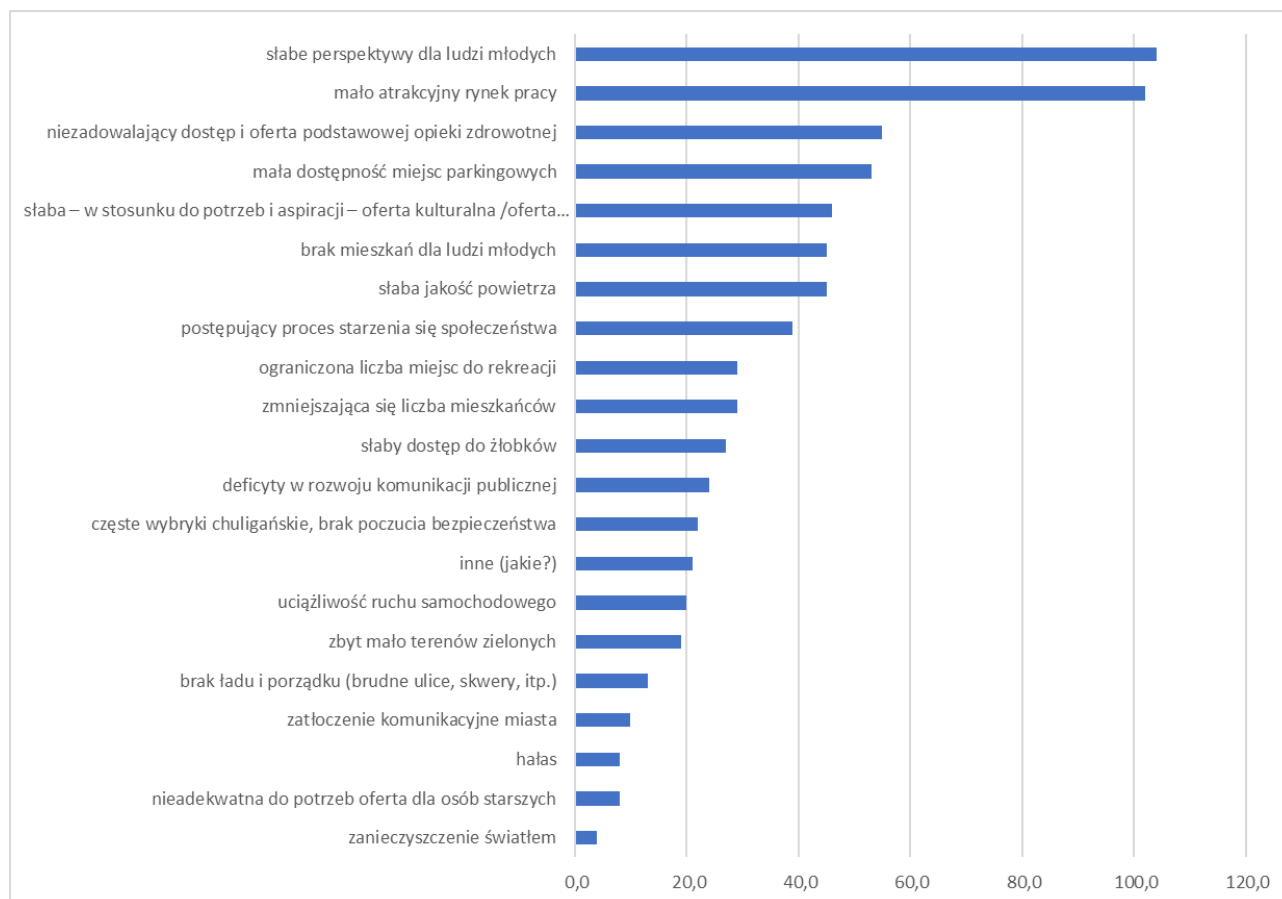
Źródło: Internetowe badanie ankietowe dotyczące znajomości GPR na lata 2016 – 2023 i potrzeby kontynuacji działań rewitalizacyjnych

Z kolei w przypadku jakości środowiska, w tym w szczególności jakości powietrza, procent odpowiedzi w obu pytaniach jest mocno zbliżony, co wskazywałoby na istotną wagę tego problemu i pilną konieczność rozwiązania go w wielu miejscach miasta i gminy.

W kolejnym pytaniu poproszono uczestników ankiety o wskazanie największego – ich zdaniem - problemu miejsca, w którym każdy z respondentów mieszka. Intencją pytania (w korelacji z metryczką dotyczącą miejsca zamieszkania) było pozyskanie wiedzy o skali problemów w konkretnych lokalizacjach gminny i miasta Miechowa. W skali wszystkich odpowiadających największa problemy – w ich odczuciu – i z punktu widzenia miejsca zamieszkania to słabe

perspektywy dla ludzi młodych, mało atrakcyjny rynek pracy oraz niezadawalający dostęp i oferta podstawowej opieki zdrowotnej. W celu skoncentrowania się na kluczowych problemach każdy z respondentów mógł wskazać 5 – jego zdaniem najważniejszych – problemów. Poniżej zaprezentowano także pozostałe wskazania respondentów.

### Rysunek 23. Co jest dziś największym problemem miejsca, w którym Pan/Pani mieszka



Źródło: Internetowe badanie ankietowe dotyczące znajomości GPR na lata 2016 – 2023 i potrzeby kontynuacji działań rewitalizacyjnych

W kategorii „inne”, respondenci wskazali też na takie problemy jak m.in.:

- problemy związane z zachowaniami chuligańskimi, pijaństwem w przestrzeni publicznej, przestępczością młodocianych;
- zaśmiecaniem przestrzeni publicznych, poboczy i powstawaniem dziki wysypisk na polach i w lasach;
- niewystarczającą w stosunku do potrzeb siecią dróg rowerowych i chodników, a także niedostosowaniem części z nich do potrzeb osób starszych i niepełnosprawnych (wysokie krawężniki);
- słabym oświetleniem części ulic czy miejscowości;
- występowaniem postaw aspołecznych;
- złym stanem technicznym części dróg i ulic (w ankietach wskazywano konkretne lokalizacje);
- słabym skomunikowaniem miejscowości wewnątrz gminy;
- braki – w części miejsc i miejscowości w infrastrukturze podstawowej (sieci kanalizacyjnej, wodociągowej, gazowej);
- deficyty w infrastrukturze sportowo-rekreacyjnej dla dzieci i młodzieży w relacji do potrzeb i aspiracji mieszkańców;

- ograniczone wsparcie w procesach przekwalifikowania w sytuacji potrzeby zmiany zawodu/miejsca pracy;
- zły stan szpitala powiatowego.

W dalszej części badania respondenci wskazywali na jakie kwestie chcieliby zwrócić uwagę oraz co z ich punktu widzenia jest ważne i nie powinno być pominięte w trakcie prac nad opracowaniem nowego programu rewitalizacji. Poniżej otrzymane zagregowane w pewne „obszary tematyczne” odpowiedzi mieszkańców Gminy i Miasta Miechowa.

### **Problemy, bariery, postulaty**

- większa dostępność (bezpłatnych) miejsc parkingowych;
- poprawa jakości dróg, w tym na terenach pozamiejskich;
- zapanowanie nad chaosem komunikacyjnym (np. na osiedlu Sikorskiego);
- poprawa komunikacji publicznej, w tym połączeń pomiędzy miejscowościami poza miastem;
- zdecydowana kontrola dotycząca prędkości na ulicach miasta, która jest notorycznie przekraczana;
- ograniczenie ruchu kołowego w centrum Miechowa, np. na ulicy Sienkiewicza oraz wprowadzenie zakazu tranzytu samochodów ciężarowych przez centrum miasta;
- budowa nowych chodników, ścieżek rowerowych, w tym np. rekreacyjnej drogi rowerowej łączącej Miechów z Olkuszem i Krakowem;
- oświetlenie uliczne na terenach wiejskich;
- nowa polityka dotycząca zazieleniania miasta („Proszę zatrudniać projektantów zieleni, a nie brukarzy”, „Bez betonozy na rynku”), w tym także bieżącego utrzymania zieleni;
- systemowa opieka dla osób starszych i chorych;
- poprawa funkcjonowania podstawowej opieki zdrowotnej i skrócenie kolejek do lekarzy specjalistów;
- poprawa dostępności publicznych przedszkoli;
- atrakcyjne miejsca pracy;
- dostępności kursów i szkoleń umożliwiających zdobycie nowych kwalifikacji, bądź przekwalifikowania się;
- duża liczba pustostanów;
- mała dostępność lokali dla prowadzenia działalności gospodarczej;
- świadoma polityka miasta przeznaczania lokali na działalność usługową (rzemiosło), gastronomiczną itp. („tworzenie małych enklaw gospodarczych mogłoby stać się bardzo atrakcyjnym atrybutem miasta”);
- poprawa funkcjonowania Straży Miejskiej i jej współpracy z policją (polityka parkingowa, zachowanie kierujących i pieszych w ruchu drogowym);
- dbałość o czystość oraz likwidacja dzikich wysypisk;
- rozwiązanie problemu bezdomnych psów, a także uwrażliwianie na los i traktowanie zwierząt przez ludzi;
- wyeliminowanie picia alkoholu przez młodych (i nie tylko) ludzi w miejscach publicznych
- chuligaństwo;
- atrakcyjniejsza oferta spędzania czasu wolnego dla młodzieży;
- atrakcyjniejsza oferta dla ludzi młodych (zachęta do pozostania w Miechowie i związania z nim życia);
- aktywizacja społeczna na terenach wiejskich („Po prostu nic tam się nie dzieje”);
- budowa sieci wodociągowej i kanalizacyjnej w miejscach bez dostępu do tego typu infrastruktury;
- budowa kanalizacji deszczowej i uregulowanie kwestii wód opadowych;



- systematyczne działania związane z poprawą jakości powietrza w mieście (szczególnie w okresach grzewczych), w tym zakup drona do kontroli kominów („Proszę kupić drona i bez względu na potencjalne zagrożenie utratą elektoratu zacząć dbać o to czym oddychamy!”).

W ankietach znalazło się także część odpowiedzi, które de facto są gotowymi propozycjami działań projektowych w ramach opracowywanego Programu Rewitalizacji. Były to m.in.:

- rewitalizacja doliny rzeki Miechówki i Cichej;
- nowa, miastotwórcza funkcja rynku (kulturalna, rozrywkowa, społeczna);
- jadłodzielnie w przestrzeni publicznej miasta;
- remont stadionu MKS Pogoń Miechów i budowa drugiego pełnowymiarowego boiska ze sztuczną nawierzchnią, a także hali/balonu;
- budowa nowych placów zabaw (np. na os. Sikorskiego);
- krawężniki oraz chodniki wymagają przebudowy, ponieważ utrudniają poruszanie się osobom starszym oraz osobom z wózkami dziecięcymi;
- budowa skate parku.

Jak zostało zaznaczone wcześniej badanie nie miało charakteru reprezentatywnego, co potwierdza także krótka analiza metryczki wypełnianej przez odpowiadających na końcu ankiety. Nieznacznie więcej wśród wypełniających było mężczyzn (53%) niż kobiet (47%). Wśród uczestników dominowały osoby z wyższym wykształceniem (52%), w dalszej kolejności osoby deklarowały, że legitymują się wykształceniem średnim zawodowym (17%) oraz średnim ogólnokształcącym (15%), a także pomaturalnym (10%). Osoby z wykształceniem zawodowym to 5% wypełniających i gimnazjalnym i niższym to zaledwie 1%. Analizując wiek respondentów najwięcej osób wypełniających ankietę deklarowało wiek w przedziale 35-49 lat (41%), kolejną grupę stanowiły osoby młodsze tj. w wieku 25-34 lat (31%), a kolejna jeszcze młodsze tj. z przedziału wiekowego 15-24 lata (17%). Osób starszych tj. w wieku 50-64 lat było wśród wypełniających 9%, a powyżej 65 lat zaledwie 2%. Wśród wypełniających dominowały osoby pracujące 63%, 13% deklarowało się jako osoby uczące się bądź studiujące, a 12% deklarowało się jako przedsiębiorcy. Pozostałe formy aktywności zawodowej wśród wypełniających były już raczej wielkościami śladowymi – 5% osób deklarowało się jako zajmujące się domem, 3% to rolnicy, a po 2% to osoby pozostające bez pracy oraz osoby będące na emeryturze bądź rencie. Wśród wypełniających zdecydowaną przewagę stanowili mieszkańcy różnych dzielnic miasta (72%), a mieszkańcy poszczególnych miejscowości wchodzących w skład gminy to zaledwie 28%.

Struktura odpowiadających wskazuje, że tego typu kanał dotarcia tj. ankieta internetowa publikowana na stronie gminy oraz w mediach społecznościowych jest skutecznym sposobem docierania do dość wąskiej grupy mieszkańców – lepiej wykształconych, osób młodych i w średnim wieku o stabilnej sytuacji zawodowej lub uczących się, raczej z miasta, niż z obszarów wiejskich. To ważna konstatacja, także dla podejmowania innych działań czy to konsultacyjnych, czy to promocyjnych, czy przede wszystkim włączających społeczność lokalną – jeżeli chce się dotrzeć do większej liczby osób, osób słabiej wykształconych, osób starszych, osób z obszarów pozamiejskich należy zastosować także inne kanały dystrybucji informacji o podejmowanych działaniach oraz inne sposoby angażowania lokalnych społeczności w podejmowane działania i inicjatywy.

## 6. ANALIZA KLUCZOWYCH DANYCH STATYSTYCZNYCH WYKORZYSTYWANYCH NA POTRZEBY GPR (ANALIZA SYTUACJI SPOŁECZNO-EKONOMICZNEJ MIECHOWA)

Istotne dla oceny skuteczności i efektywności podejmowanych działań rewitalizacyjnych jest zmiana sytuacji w każdym z podobszarów rewitalizacji, a także poprawa jakości życia każdego z mieszkańców rejonów miasta i gminy, które zostały uznane za obciążane kumulacją negatywnych zjawisk i problemów. Analiza porównawcza sytuacji w poszczególnych podobszarach rewitalizacji, poprzez ocenę kluczowych czynników społecznych, gospodarczych, środowiskowych, przestrzennych i technicznych prowadzi do konkluzji, iż na 15 wskazanych podobszarów, na których dokonywano analiz sytuacja poprawiła się w 8 z nich, pozostaje na niezmiennym poziomie w 2 obszarach, a uległa pogorszeniu w 5 obszarach. Sytuację tą obrazuje poniższe zestawienie. Przy czym należy zwrócić uwagę, iż nie zawsze zmiana oznacza przejścia z jednoznacznie złych wskaźników dotyczących jakości życia do korzystnych i odwrotnie, często jest to bowiem zmiana w obrębie dobrej lub złej sytuacji i tylko lekka poprawa lub pogorszenia analizowanych wskaźników w relacji do sytuacji z roku 2016.

**Tabela 18. Kumulacja czynników negatywnych na obszarach statystycznych – porównanie roku 2016 do roku 2023**

Rejon statystyczny	Rok 2016	Rok 2023	Zmiana
Biskupice - Falniów			znaczne pogorszenie
Bukowska - Kalina			znaczne pogorszenie
Jagiellońska			znaczne pogorszenie
Kamieńczyce - Przesławice			nieznaczna poprawa
Marii Konopnickiej - Park Miejski			nieznaczna poprawa
Osiedle gen. Władysława Sikorskiego			bez zmian
Osiedle Parkowe			pogorszenie
Osiedle Stefana Żeromskiego - Szpital św. Anny			bez zmian
Podleśna Wola			poprawa
Podmiejska - Partyzantów-Kopernika			pogorszenie
Raławicka - Powstańców			lekka poprawa
Rynek			poprawa
Strzeżów			poprawa
Szczepanowice			poprawa
Zarogów-Pojałowice			lekka poprawa

Źródło: Opracowanie własne na podstawie danych GUS, UGiM Miechowa służące analizie sytuacji w rejonach statystycznych GiM Miechowa

### Legenda

Bardzo duża kumulacja negatywnych zjawisk	Duża kumulacja negatywnych zjawisk	Średnia kumulacja negatywnych zjawisk	Umiarkowana kumulacja negatywnych zjawisk	Nieznaczna przewaga czynników negatywnych nad pozytywnymi
Nieznaczna przewaga czynników pozytywnych nad negatywnymi	Umiarkowanie dobre wskaźniki dotyczące jakości życia	Średnio dobre wskaźniki dotyczące jakości życia	Korzystne wskaźniki dotyczące jakości życia	Bardzo korzystne wskaźniki dotyczące jakości życia

Zwraca uwagę, że sytuacja, co do zasady (choć nie zawsze), poprawia się tam, gdzie podjęto działania rewitalizacyjne, z kolei na obszarach, na których zaniechano interwencji płynących z wdrażania Gminnego Programu Rewitalizacji sytuacja się pogorszyła. Prowadzi to z jednej strony do konkluzji, że podejmowane działania rewitalizacyjne – co do zasady – przynoszą pozytywną zmianę trendów rozwojowych, z drugiej, że pomijanie pewnych obszarów w podejmowanych działaniach i interwencjach i skupienie się tylko na obszarach trudnych, prowadzi do pogorszenia jakości życia na obszarach o mniejszym zaangażowaniu działań i środków, których celem jest podnoszenie jakości życia.



Niemniej jednak z punktu widzenia całej wspólnoty samorządowej działania rewitalizacyjne podejmowane są po to, aby wyrównać poziomy rozwoju na obszarze całej gminy i uczynić ją atrakcyjnym miejscem do życia dla obecnych, jak i przyszłych mieszkańców. Tego typu analizy warto dokonać dla danych dotyczących całej gminy, które obrazują kierunek zmian najuważniejszych czynników podlegających ocenie i świadczących o jakości życia na terenie całej analizowanej jednostki samorządu terytorialnego. W konsekwencji poniżej zaprezentowano zestaw wskaźników obrazujących kluczowe informacje na temat Miasta i Gminy Miechowa. W tym celu użyto tej samej matrycy wskaźników, którą zaprezentowano w dokumencie z roku 2016. Analizowano tam dane z roku 2014. Obecnie wykorzystano najświeższe dostępne dane tj. z roku 2022, zaś w ostatniej kolumnie wskazano zmianę wartości wskaźnika względem pierwotnego zestawu danych, kolorem oznaczając jej korzystny (kolor zielony) lub niekorzystny (kolor czerwony) kierunek zmiany. Kolorem czarnym oznaczono te dane, w których nie następuje istotna zmiana wartości wskaźnika. Z kolei kolorem granatowym oznaczono te wskaźniki, w których co prawda następuje istotna zmiana, ale ich interpretacja dla jakości życia mieszkańców jest co najmniej niejednoznaczna. Należy jednocześnie pamiętać, iż zmiana wartości poniższych wskaźników nie jest efektem interwencji GPRu, a całej polityki prorozwojowej prowadzonej przez samorząd miechowa, a często także jest ona pochodną procesów zachodzących w skali całego kraju (np. rosnący wskaźnik obciążenia demograficznego), na które samorząd ma ograniczone wpływy (co nie znaczy, że nie może podejmować żadnych działań, które mogą korygować wartości tych wskaźników).

**Tabela 19. Porównanie wskaźników charakteryzujących analizowane zjawiska w 2014 i 2022 r.**

Wskaźnik	Miechów 2014	Miechów 2022	Zmiana
Gęstość zaludnienia	134	126,7	-7,3
Wskaźnik obciążenia demograficznego	63,3	75,5	12,2
Kobiety na 100 mężczyzn	108	107	-1
Przyrost naturalny na 1 tys. ludności	-1,2	-7,00	-5,8
Saldo migracji na pobyt stały na 1 tys. ludności	0,1	1,01	0,91
Współczynnik skolaryzacji brutto - szkoły podstawowe	94,72	99,44 <sup>1</sup>	4,72
Dzieci w wieku 3-5 lat przypadające na jedno miejsce w placówce wychowania przedszkolnego	1,36	-	
Dzieci w przedszkolach i innych formach wychowania przedszkolnego na 1 tys. dzieci w wieku 3-5 lat	845	1 077	232
Porady lekarskie ogółem na 1 mieszkańca	4,6	6,2	1,6
Ludność na 1 aptekę (w tys.)	2,0	3,1	1,1
Zasięg korzystania z pomocy społecznej wg kryterium dochodowego (%) <sup>2</sup>	5,5	3,5	-2
Udział dzieci w wieku do lat 17, na które rodzice otrzymują zasiłek rodzinny w ogólnej liczbie dzieci w tym wieku	25,9	14,6	-11,3
Ludność na 1 placówkę biblioteczną (w tys.)	4,0	4,7	0,7
Księgozbiór bibliotek na 1 000 ludności	4 269,2	4 579,0	309,8
Czytelnicy bibliotek publicznych na 1 000 ludności	178	150	-28
Wypożyczenia księgozbioru na 1 czytelnika w woluminach	14,1	20,1	6
Udział bezrobotnych zarejestrowanych w liczbie ludności w wieku produkcyjnym	6,5	2,8	-3,7

<sup>1</sup> Dane za rok 2021

<sup>2</sup> Zasięg korzystania z pomocy społecznej to udział osób w gospodarstwach domowych korzystających z pomocy społecznej w ludności ogółem.



Wskaźnik	Miechów 2014	Miechów 2022	Zmiana
Podmioty wpisane do rejestru REGON na 10 tys. ludności	1 240	1 471	231
Udział ludności korzystającej z oczyszczalni w ludności ogółem	41,5	63,0	21,5
Korzystający z instalacji w % ogółu ludności - wodociąg	93,9	94,3	0,4
Korzystający z instalacji w % ogółu ludności - kanalizacja	49,8	52,0	2,2
Długość czynnej sieci kanalizacyjnej na 100 km <sup>2</sup>	37,5	47,0	9,5
Przeciętna powierzchnia użytkowa 1 mieszkania (m <sup>2</sup> )	75,0	77,4	2,4
Przeciętna powierzchnia użytkowa mieszkania na 1 osobę	26,0	31,4	5,4
Mieszkania na 1 000 mieszkańców	346,7	406,0	59,3

Źródło: Opracowanie własne na podstawie danych GUS

Jak widać z powyższego zestawienia zmiana wskaźników obrazujących rozwój Miechowa i w konsekwencji wpływ tych zmian na jakość życia mieszkańców na obszarze całej gminy - w większości obszarów poddanych analizie - **ma pozytywny kierunek**. Jest to oczywiście wypadkową szeregu działań podejmowanych przez samorząd Miechowa. Jednocześnie te wskaźniki, które wskazują na pogorszenie się sytuacji w danym obszarze dotyczą w przeważającej większości procesów zachodzących w szerszej skali – co – jak zostało powiedziane wcześniej – nie oznacza, iż samorząd nie ma tutaj narzędzi, którymi może i powinien przynajmniej starać się ograniczać negatywne skutki zachodzących zmian.

Saldo migracji jest dodatnie, co oznacza, iż Miechowowi udaje się przyciągać nowych mieszkańców – bezsprzecznie to zasługa inwestycji komunikacyjnych, aktywności w zakresie budownictwa mieszkaniowego i postrzegania Miechowa jako dobrego miejsca do życia. Zmniejszony wskaźnik gęstości zaludnienia może wskazywać, iż na zachodzące procesy suburbanizacyjne – i z pewnością z punktu widzenia ludzi wyprowadzających się z miasta i budujących się na jego obrzeżach jest pozytywny, z punktu widzenia samorządu (i wiążących się z tym kosztów budowy i utrzymania infrastruktury komunalnej) nie jest to już tak jednoznacznie oczywiste. Kolejne dwa wskaźniki obrazują złą sytuację demograficzną, przy czym kierunek zmian nie odbiega od średniej dla Polski. Widać błyskawicznie postępujący proces starzenia się społeczeństwa Miechowa – rośnie wskaźnik obciążenia demograficznego, za co odpowiada między innymi (ale nie tylko) systematycznie spadający przyrost naturalny. Odpowiedzią samorządu, który chciałby odwrócić (lub przynajmniej zatrzymać) ten kierunek zmiany może być tylko aktywne prowadzenie polityki mieszkaniowej i świadome podnoszenie jakości usług publicznych (edukacyjnych, zdrowotnych, opiekuńczo-wychowawczych, komunikacyjnych, a także związanych z kulturą i czasem wolnym), które sprawią, że podnosić się będzie jakość życia na terenie Miechowa, a zważywszy dobre połączenie drogowe i kolejowe z metropolitalnym Krakowem, może on się stać atrakcyjnym miejscem do zamieszkania przez młodych ludzi, dla których koszty życia (w tym zakupu czy wynajmu mieszkania) mogą być w Krakowie za wysokie. Może to być tym łatwiejsze, że większość pozostałych wskaźników – w odniesieniu do całej gminy – pokazuje powolną, acz systematyczną poprawę jakości życia w wielu analizowanych obszarach.



## 7. KONKLUZJE I OCENA POTRZEBY KONTYNUACJI DZIAŁAŃ REWITALIZACYJNYCH NA OBSZARZE GMINY I MIASTA MIECHOWA

Dokonując oceny stopnia realizacji „Gminnego Programu Rewitalizacji Miasta i Gminy Miechów na lata 2016-2023” wzięto pod uwagę zarówno analizę poziomu realizacji poszczególnych projektów, osiągnięte wskaźniki produktu i rezultatu oraz ich oddziaływanie, wpływ zrealizowanych projektów na cele Programu, przeanalizowano dane statystyczne (zarówno ogólnodostępne, jak i pozyskane z instytucji miejskich) oraz zestawiono je z danymi z roku 2016, a także wykorzystano opinie i odczucia mieszkańców Gminy i Miasta Miechowa. W dokonywanej analizie cały czas odnoszono się także do powszechnie stosowanych kryteriów służących do oceny działań o charakterze strategicznym, w tym przede wszystkim:

- **trafności podejmowanych działań** starając się ustalić, w jakim stopniu cele „Programu” odpowiadały na zidentyfikowane problemy, potrzeby i priorytety wspólnoty samorządowej Miechowa od momentu przyjęcia „Programu” aż do dnia dzisiejszego, czyli formalnego końca obowiązywania dokumentu, a także na ile trafne i adekwatne były przyjęte rozwiązania w relacji do stwierdzonych potrzeb i deficytów, a w konsekwencji na ile podjęte działania przyczyniły się do uzyskania realnej poprawy na obszarach objętych kryzysem na terenie Gminy i Miasta Miechowa;
- **efektywności podejmowanych działań**, tj. poziom „ekonomiczności” Programu, czyli stosunku poniesionych nakładów (zasobów finansowych, zasobów ludzkich i poświęconego czasu) do uzyskanych wyników i rezultatów, a także uzyskanej zmiany;
- **skuteczność podejmowanych działań**, czyli próby oceny, do jakiego stopnia cele i przedsięwzięcia, zdefiniowane na etapie programowania, zostały osiągnięte;
- **użyteczność podjętych działań**, czyli na ile i do jakiego stopnia oddziaływanie Programu odpowiadało (i odpowiada nadal) na potrzeby grup docelowych zdefiniowanych w GPR;
- **trwałość podejmowanych działań** tj. pierwszej próbie oceny, na ile można się spodziewać, że pozytywne zmiany wywołane oddziaływaniem Programu, będą trwać po jego zakończeniu w dłuższej perspektywie czasu, a także na ile uzyskane/wprowadzone zmiany mają charakter trwały.

Analiza zgromadzonego materiału prowadzi do konkluzji, iż zmiana sytuacji społeczno-ekonomicznej w Miechowie (wskaźniki oddziaływania) potwierdza – co do zasady – trafność zaproponowanych celów i działań w GPR z roku 2016 oraz ich pozytywny wpływ na stopniowe rozwiązywanie problemów zidentyfikowanych na etapie prowadzonej w roku 2016 diagnozy. Większość analizowanych wskaźników oddziaływania i danych statystycznych obrazuje pozytywny kierunek zmian zachodzących w Gminie i Mieście Miechowie, a dodatnie saldo migracji (choć niewielkie) potwierdza, że gmina ta powoli staje się atrakcyjnym miejscem do zamieszkania (choć skala zmiany jest ciągle niewielka i nie rekompensuje ujemnego przyrostu naturalnego). W tym kontekście należy także potwierdzić, iż prowadzone działania były efektywne dla całościowej zmiany sytuacji na terenie Gminy i Miasta, choć interwencje te miały często charakter punktowy. Dodatkowo analiza sumy wskaźników społecznych, gospodarczych, środowiskowych, technicznych i przestrzennych wskazuje, iż o ile poprawia się sytuacja na obszarach objętych rewitalizacją, to nieznacznie pogarsza się ona w miejscach, gdzie tej interwencji nie było – co wskazywałoby na konieczność bardziej zrównoważonego wykorzystywania instrumentów wsparcia na obszarze całej Gminy. Jednocześnie pozytywna zmiana sytuacji na większości obszarów uznanych w roku 2016 za zdegradowane potwierdza, iż zastosowane narzędzia i mechanizmy były skuteczne i przyniosły (prawie wszędzie) zakładane efekty. Analiza wskaźników produktu i rezultatu – w szczególności poziom wykorzystania stworzonej w ramach realizowanych projektów infrastruktury – potwierdza użyteczność i celowość zaproponowanych działań. Wydaje się także – od zrealizowania kilku projektów minęło już sporo czasu, że efekty, które przynoszą te projekty dla społeczności lokalnej, w tym w szczególności z obszarów objętych kryzysem mają trwały efekt.

Jednocześnie należy stwierdzić, iż zakładane cele w odniesieniu do działań podstawowych w zdecydowanej części zostały zrealizowane, zaś wpływ działań uzupełniających na cele był połowiczny. Należy zatem uznać, iż w skali całego Programu, cele choć realizowane nie zostały w

pełni osiągnięte w zakładanym wymiarze. Wskaźniki produktu w odniesieniu do przedsięwzięć podstawowych zrealizowano w dużej części, w skali całego Programu (tj. z uwzględnieniem działań uzupełniających) obraz ten nie jest już tak jednoznacznie pozytywny. Wskaźniki odpływania – z uwzględnieniem, że ich osiągnięciu towarzyszyła znacząco szersza interwencja niż tylko Gminnego Programu Rewitalizacji pokazują raczej pozytywny kierunek zmian na obszarze Miasta i Gminy Miechowa, choć wskaźniki związane z demografią, które mają swoje oddziaływanie na wiele sfer życia wspólnoty samorządowej są (podobnie jak w skali wielu innych polskich miast małych i średnich) raczej niekorzystne. Z kolei w opinii mieszkańców jednoznacznie wynika, iż należy kontynuować działania rewitalizacyjne.

Prowadzi to do ostatecznej konkluzji, iż nie wszystkie założenia programu zostały w pełni zrealizowane, choć całościowy obraz sytuacji w Gminie i Mieście Miechowie jest zdecydowanie pozytywny. Potwierdza się także zasadność podejmowania działań rewitalizacyjnych i ich - co do zasady – ich pozytywny wpływ na poprawę jakości życia na terenach, w których sytuacja w roku 2016 była najtrudniejsza. Jednocześnie wstępna analiza danych statystycznych, zarówno tych ogólnodostępnych, jak i gromadzonych i przetwarzanych przez gminę prowadzi do wniosku, iż ciągle jeszcze występują dysproporcje w rozwoju poszczególnych obszarów gminy, a przyczyna przesunięcia się zjawisk kryzysowych pomiędzy analizowanymi obszarami statystycznymi na terenie gminy nie jest do końca łatwo wytłumaczalna. Tym bardziej, iż wstępna analiza sytuacji w obszarach statystycznych Gminy i Miasta Miechowa zawarta w tabeli 18 „Kumulacja czynników negatywnych na obszarach statystycznych – porównanie roku 2016 do roku 2023” wymaga pogłębienia i zrozumienia zarówno zachodzących na tych obszarach zjawisk, jak i ich przyczyn, a także długoterminowych skutków.

W konsekwencji prowadzi to do wniosku, iż warto wykonać pogłębioną analizę zjawisk kryzysowych w obszarach społecznym, gospodarczym, środowiskowym, przestrzennym i technicznym, tak aby lepiej zrozumieć (i potrafić adekwatnie reagować) przyczyny powstawania utrzymujący się nierówności w rozwoju pewnych obszarów gminy, a tym samym nieznacznie gorszej jakości życia części mieszkańców Miechowa.

Za takim podejściem, którego końcowym efektem, powinna być próba ponownej delimitacji obszaru przemawiają jeszcze dwie skrajnie trudne okoliczności, które ani nie były brane pod uwagę na etapie tworzenia GPR, ani nie zostały jeszcze głęboko przeanalizowane, a których odsunięcie w czasie skutki mogą być bardzo znaczące. Mowa o pandemii COVID 19 z roku 2019 oraz najeździe Rosji na naszego wschodniego sąsiada w lutym 2022 roku i wynikłej z tego ogromnej fali migracji, ale także zwykłego ludzkiego strachu i obaw o życie wśród wielu mieszkańców Miechowa. Skutki obu tych wydarzeń, poza zmieniającą się sytuacją demograficzną, a także społeczno-ekonomiczną na obszarze Gminy i Miasta są tak znaczące, że warto poddać je pogłębionej analizie i refleksji nad zastosowaniem nowych instrumentów pozwalających zmierzyć się z kryzysami ostatnich lat i ich skutkami tak dla całej miechowskiej wspólnoty, jak i każdego z mieszkańców Miechowa z osobna.

W konsekwencji oceniając pozytywnie efekty relacji „Gminnego Programu Rewitalizacji Miasta i Gminy Miechów na lata 2016-2023” i duże zaangażowanie, zarówno organizacyjne, jak i finansowe, samorządu Miechowa rekomenduje się wykonanie ponownej diagnozy zjawisk społeczno-ekonomiczno-przestrzennych Gminy i Miasta Miechów wraz z przeprowadzeniem pionowej delimitacji wraz ze wskazaniem obszaru zdegradowanego i obszaru rewitalizacji.